

دليل المستخدم باللغة العربية

لبرنامج دبل كليك
لمراقبة المخازن

Double Click Stock Control

الإصدار 2001

No Limitations

كافة حقوق الطبع محفوظة لشركة أوميغا للنظم المتكاملة

المحتويات

v	تمهيد
1-1	الفصل الأول الواجهة الرئيسية
1-2	شريط العنوان
1-2	شريط الأدوات الرئيسي
1-4	شريط المستكشفات
1-5	شريط الحركات
1-6	إدارة النظام
1-7	التقارير
1-10	المساعد
1-11	النقاط الأساسية
2-1	الفصل الثاني إدارة النظام
2-2	الحركات المخزنية
2-5	المخازن
2-7	وحدات القياس
2-10	النقاط الأساسية
3-1	الفصل الثالث المستكشفات
3-2	مستكشف الأصناف
3-6	حدود الطلب
3-9	مستكشف جهات التعامل
3-15	النقاط الأساسية
4-1	الفصل الرابع سياسات الأصناف
4-2	فائدة سياسات الصرف
4-3	سياسة الوارد أولاً يصرف أولاً
4-8	سياسة متوسط التكلفة المرجح
4-11	سياسة تاريخ الصلاحية



4-12	سياسة رقم القطعة
4-13	سياسة الصنف الخدمي
4-14	طريقة الصنف التجميعي
4-17	النقاط الأساسية
5-1	الفصل الخامس الحركات
5-2	مميزات حركات المخازن
5-4	أذون الإضافة
5-10	أذون الصرف
5-17	التحويل المباشر
5-20	الجرد الدوري
5-25	النقاط الأساسية
6-1	الفصل السادس التقارير
6-2	مميزات تقارير المخازن
6-4	التقارير الإجمالية
6-7	تقارير تاريخ الصلاحية
6-10	تقرير رقم القطعة
6-12	التقارير العامة
6-24	النقاط الأساسية
7-1	الملحق
7-2	إعدادات الحركة
7-4	النقاط العامة



الآن والآن فقط يمكنك الاستغناء عن العمل اليدوى أو البرامج الأخرى والاعتماد على برنامج دبل كليك لمراقبة المخازن كأفضل وأسرع طريقة للتعامل مع المخازن .

ينفرد برنامج دبل كليك لمراقبة المخازن بعدة مميزات غير موجودة مجتمعة في برنامج آخر لمراقبة المخازن تجعل العمل على برنامج دبل كليك سهلا وسريعا وممتعا .

يمكنك الآن فقط إدخال كافة الأصناف والمجموعات التى تتعامل معها في شكل شجرى لا يجبرك على التكويد بل يمكنك التعامل مع شجرة الأصناف مثلما تتعامل مع مستكشف Windows تماما وذلك من خلال مستكشف الأصناف ، بل إنه يتميز بإمكانيات إضافية فيمكنك من خلاله معرفة رصيد الأصناف والحد الأدنى والحد الأقصى وحد الطلب لها بالإضافة إلى إمكانية إنشاء أرشيف الكترونى للأصناف يحتوى على صور الأصناف ومواصفاتها الفنية .

ايضا يحتوى برنامج دبل كليك لمراقبة المخازن على مستكشف جهات التعامل الذى يمكنك من خلاله إدخال الموردين والعملاء والموظفين عند وجود عهد وأقسام الانتاج والمحلات ... إلخ حسب طبيعة المنشأة ومخازنها ، فجهات التعامل ايضا يمكنك إدخالها في شكل شجرى لا يجبرك على التكويد ومقسمة إلى مجموعات حسب الاستراتيجية التى تتعامل بها المنشأة . فالمستخدم هو الذى يصمم الشكل الشجرى كما يشاء بل ويمكنه تعديل هذا التصميم في أى وقت .

وينفرد برنامج دبل كليك لمراقبة المخازن بدعم خمس سياسات للأصناف وهى الوارد أولا يصرف أولا و متوسط التكلفة المرجح و تاريخ الصلاحية و رقم القطعة و الصنف الخدمى بجانب طريقة مبتكرة لسهولة التعامل في حالة تكرار إضافة أو صرف مجموعة معينة من الأصناف تسمى الصنف التجميعى .



يعطى برنامج دبل كليك لمراقبة المخازن الحرية الكاملة للمستخدم في تصميم الحركات المخزنية من حيث الاسم وتأثير هذه الحركة على المخازن بالإضافة أو بالصرف وبداية مسلسل تلك الحركة وكذلك في تصميم المخازن من حيث الاسم واسم أمين المخزن وغيرها وكذلك في تصميم وحدات القياس من حيث الاسم والعلاقات بين الوحدات .

يمكنك من خلال برنامج دبل كليك لمراقبة المخازن إضافة الأصناف إلى المخازن وصرفها بكل سهولة ، كما يتيح لك البرنامج إمكانية التحويل بين المخازن حيث يقوم تلقائيا بتوليد إذن صرف وإذن إضافة عن كل إذن تحويل ، كما يقوم البرنامج تلقائيا بتحديد العجز أو الزيادة في المخازن من خلال شاشة الجرد .

وأخيرا فإن التقارير من أكثر ما يحتاجه المستخدم وهي من أهم خصائص برامج دبل كليك ، فبرنامج مراقبة المخازن يحتوى على مجموعة متميزة من التقارير بها كل ما يمكن أن يحتاجه المستخدم ، فهي تتيح له معرفة إجمالى الإضافة والصرف على المخازن ومعرفة الكميات والقيم الواردة والمنصرفة والرصيد للأصناف من مختلف السياسات وغير ذلك من البيانات الهامة .

وقد تم التركيز في كتابة هذا الدليل على ما يتميز به برنامج مراقبة المخازن عن برامج دبل كليك الأخرى ، فلم يتم ذكر المعلومات التي تشترك فيها كل برامج دبل كليك مثل طرق إنشاء عناصر إدارة النظام وأنواعها والتعامل معها ، وطرق تصميم الهياكل الشجرية التي تتكون من مجموعات وعناصر والتعامل معها داخل المستكشفات ، وكيفية التعامل داخل شاشات الحركات المختلفة وبخاصة كيفية عمل الحركات وطرق إدراج العناصر من المستكشفات داخل الحركات وكيفية البحث عن الحركات ، بالإضافة إلى أسلوب استعراض بيانات التقارير ، حيث تمت كتابة كل المعلومات المشتركة في برامج دبل كليك في كتاب مستقل وهو " دليل المستخدم ... الشروع في الاستخدام " ، لذا يرجى الرجوع إلى هذا الكتاب باستمرار كلما وردت الإشارة إليه في دليل برنامج مراقبة المخازن حيث يحتوى ذلك الكتاب بصفة عامة على كل المعلومات التي تتعلق بأسلوب التعامل مع إدارة النظام والمستكشفات والحركات والتقارير .





الواجهة الرئيسية

الواجهة الرئيسية هي الشاشة الافتتاحية في برنامج دبل كليك لمراقبة المخازن التي من خلالها تستطيع إنشاء الحركات المخزنية والمخازن ووحدات القياس، ومعرفة محتويات مستكشف الأصناف ومستكشف جهات التعامل، وإدخال أذون الإضافة والصرف، واستعراض التقارير، بجانب مساعد شيق لمحتويات البرامج.



في هذا الفصل

- شريط العنوان
- شريط الأدوات الرئيسي
- شريط المستكشفات
- شريط الحركات
- إدارة النظام
- التقارير
- المساعد
- النقاط الأساسية



وسوف نتعرف في الفقرات التالية على كل مكون من مكونات الواجهة الرئيسية.

شريط العنوان



وهو يحتوي على اسم برنامج دبل كليك لمراقبة المخازن في أقصى اليمين (مراقبة المخازن) وعلى الأيقونة المميزة للبرنامج في أقصى اليسار.

شريط الأدوات الرئيسي



وهو يحتوي على الأدوات الخاصة بالتعامل مع الحركات المخزنية والمخازن ووحدات القياس والتقارير وضبط إعدادات البرنامج، والآن لنستعرض استخدام كل أداة من هذه الأدوات.

لإنشاء الحركات المخزنية والمخازن ووحدات القياس.



لفتح وحدات القياس والتقارير.



لحذف أحد الحركات المخزنية أو المخازن أو وحدات القياس.



لاستعراض خصائص الحركات المخزنية أو المخازن أو وحدات القياس.



لضبط إعدادات البرنامج مثل لغة واجهة التطبيق وغيرها.



لاختيار طريقة عرض الحركات المخزنية أو المخازن أو وحدات القياس أو التقارير على الشاشة.



طباعة أسماء أي من الحركات المخزنية أو المخازن أو وحدات
القياس أو أسماء أي من مجموعات التقارير.



للخروج من البرنامج.





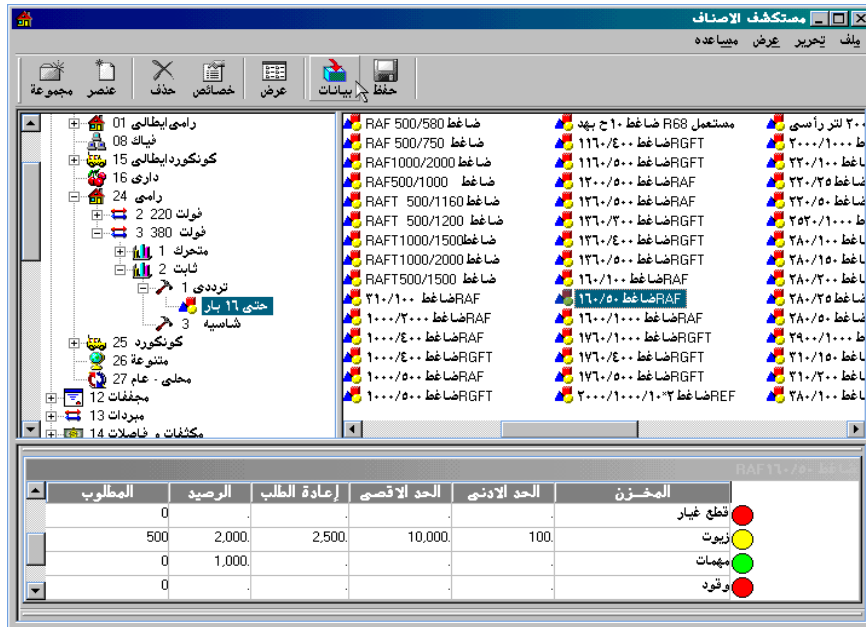
شريط المستكشفات



وهو يحتوي على المستكشفات الخاصة ببرنامج مراقبة المخازن وهى:

1. مستكشف الأصناف.
2. مستكشف جهات التعامل.

وإليك مثالا لمستكشف الأصناف وقد تم إنشاء العديد من الأصناف داخله.¹



وسوف نتعرف بالتفصيل على مستكشف الأصناف ومستكشف جهات التعامل ومميزات كل منهما في الفصل الثالث.

¹ تذكر أنك تستطيع فتح المستكشفات عن طريق النقر عليها.

شريط الحركات

☐ الجرد الدوري
 ☐ التحويل المباشر
 ☐ أذون الصرف
 ☐ أذون الإضافة

وهو يحتوي على الحركات الخاصة ببرنامج مراقبة المخازن وهى:

1. أذون الإضافة.
2. أذون الصرف.
3. التحويل المباشر.
4. الجرد الدورى.

وإليك هذا المثال لحركة "أذون الإضافة":

أذون الإضافة

ملف سطر خيارات التحرك

الرقم الدفترى: 11002
 إيراد المصنع: على مخزن: تطلق غيار
 التاريخ: ٢٠٠١/١٠/٠٦
 المورد/إيطاليا
 ملاحظات: وارد من رسائل إيطاليا للمصنع فى ٢٠٠١ / ١ / ٨

* الكود	الوصف	الوحدة	الكمية	سعر الوحدة	الإجمالى	تاريخ الصلاحية	رقم التشغيل	الرصيد	ملاحظ
1A1٧٣1٢٠٠٠١	HP 7.5 380 V موتور سبىما	العدد	4	660	2,640	٠٠٠/٠٠/٠٠	80		
1٧٣٢٠٢11٠١١	B7000 (AG 121) هذهر	العدد	4	2,200	8,800	٠٠٠/٠٠/٠٠	98		
k 280	رأس ضاغط مرحلة واحدة	العدد	10	120	1,200	٠٠٠/٠٠/٠٠	15		
k 660	رأس ضاغط مرحلة واحدة	العدد	10	120	1,200	٠٠٠/٠٠/٠٠	14		
علبة مفتاح كهرباء لوفاتو		العدد	94	45	4,230	٠٠٠/٠٠/٠٠	152		
٢٠٢٧٠٠٠٧٠٠٤	(B20) كونتاكتور ٢٠خ	العدد	40	270	10,800	٠٠٠/٠٠/٠٠	41		
٢٠٢٧٠٠٠٧٠٠٥	(B25) كونتاكتور ٢٥خ	العدد	110	290	31,900	٠٠٠/٠٠/٠٠	132		
٢٠٢٧٠٠٠٥٣٠٧	A 15: 9 اوفر لود	العدد	35	30	1,050	٠٠٠/٠٠/٠٠	53		
٢٠٢٧٠٠٠٥٣١٠	A 23: 14 اوفر لود	العدد	100	80	8,000	٠٠٠/٠٠/٠٠	111		
١٧11٠٢11٠٠٥	خزان 1٠٠٠ لتر افقى دبل طويل	العدد	4	4,330	17,320	٠٠٠/٠٠/٠٠	31		
		العدد	29	600	17,400	٠٠٠/٠٠/٠٠	29		

وسوف نتعرف على المميزات الرئيسية لكل حركة في البرنامج في الفصل الخامس.





إدارة النظام

وهي الإدارة التي تحتوي على العناصر الأساسية للتعامل مع الحركات داخل برنامج مراقبة المخازن وهذه العناصر هي:

1. الحركات المخزنية.

2. المخازن.

3. وحدات القياس.

وإليك مثالا لأحد مجموعات إدارة النظام في البرنامج وهو "أنواع الحركات المخزنية".



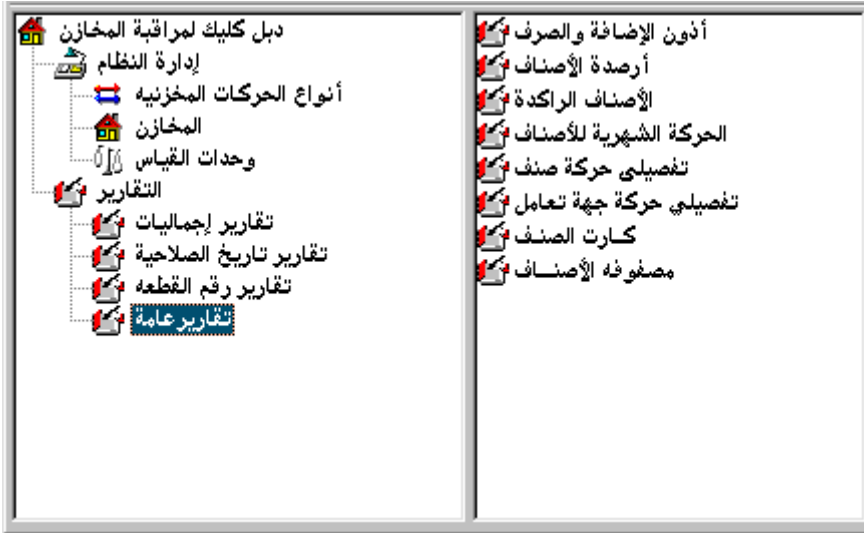
وكما ذكرنا تستطيع إنشاء عناصر إدارة النظام وهي الحركات المخزنية والمخازن ووحدات القياس والتعامل معها من خلال شريط الأدوات الرئيسي وسوف نتعرض لمميزات كل عنصر من تلك العناصر في الفصل الثاني.



التقارير

إن التقارير من أكثر ما يحتاجه المستخدم وهي من أهم خصائص برامج دبل كليك، فهذه السلسلة من البرامج تحتوى على مجموعة متميزة من التقارير بها كل ما يمكن أن يحتاجه المستخدم، والتقارير في برنامج مراقبة المخازن مقسمة إلى عدة مجموعات:

1. تقارير إجماليات.
2. تقارير تاريخ الصلاحية.
3. تقارير رقم القطعة.
4. تقارير عامة.



وإليك مثالا لتقرير كارت الصنف في برنامج دبل كليك لمراقبة المخازن.²

² تذكر أنك تستطيع فتح التقارير عن طريق النقر المزدوج عليها .. انظر كتاب "دليل المستخدم .. الشروع في الاستخدام" ص 7-1



ملف بحث ☐ **تقرير كارت الصنف** ☐

ملف بحث خيارات التقرير ميسادة

أبدأ

الوقت

بحث جديد

تاريخ التحرير من: ٢٠٠١/٠١/٠١

الصنف: طائرة خام ١٢٠ * ٤٨

المخزن: خامات

إلى: ٢٠٠١/١٢/٣١

الخط التقرير

ملفات

الصفحة

طباعة

معاينة

ترتيب

الترتيب

حفظ

الأعداد

تنقية

الخط

التقرير

حفظ

الأعداد

تنقية

ملاحظات	الرصيد		المنصرف		الوارد		السعر	جهة التعامل	تاريخ التحرير	الحركة	الرقم الدفري	المستند
	القيمة	الكمية	القيمة	الكمية	القيمة	الكمية						
	48.	48.				48.		الحاج على السباك	٢٠٠١/٠١/٣٧	إضافه		٦
	96.	120.				24.		قسم الخراطة	٢٠٠١/٠١/٣٩	إضافه		٧
	72.	72.	48.						٢٠٠١/٠١/٣٨	صرف		٢
			48.			120.						

إضافة

صرف

وسوف نتعرف على الخصائص الرئيسية للتقارير في برنامج دبل كليك
لمراقبة المخازن في الفصل السادس.



المساعد (خطوات النجاح)

مرفق بالبرنامج "مساعد" تعليمي سريع يعتبر أداة مرجعية فورية أثناء العمل، وهي تحتوي على نبذة مختصرة عن كل من:

1. إدارة النظام.
2. مستكشفي الأصناف وجهات التعامل.
3. أذون الإضافة وأرصدة أول المدة.
4. أذون الصرف وسياسات الأصناف.
5. التحويل المباشر والجرد الدورى.
6. استخراج التقارير.
7. مراكز الصيانة والتدريب والدعم الفنى.

ولاستخدام المساعد انقر على الرقم المطلوب من 1 إلى 7 الموجود في الواجهة الرئيسية لتستعرض المحتويات الخاصة بهذا الرقم في هذا المساعد السريع.³

³ انظر كتاب "دليل المستخدم .. الشروع في الاستخدام" ص 9-1

النقاط الأساسية

- الواجهة الرئيسية هي الشاشة الافتتاحية في برنامج دبل كليك لمراقبة المخازن.
- يتم فتح مستكشفات البرنامج من خلال شريط المستكشفات.
- يتم عمل حركات البرنامج من خلال شريط الحركات.
- يتم إنشاء الحركات والمخازن ووحدات القياس من خلال إدارة النظام.
- يحتوى البرنامج على مجموعة متميزة من التقارير بها كل ما يمكن أن يحتاجه المستخدم.
- يحتوى البرنامج على مساعد به شرح مختصر للبرنامج.





إدارة النظام

وهي الإدارة التي تحتوي على العناصر الأساسية للتعامل مع الحركات داخل برنامج مراقبة المخازن كما ذكرنا في الفصل الأول، وهذه العناصر الأساسية للحركات هي الحركات المخزنية والمخازن ووحدات القياس ولا تتم الحركات بدون إنشاء الحركات المخزنية والمخازن.



في هذا الفصل

- الحركات المخزنية
- المخازن
- وحدات القياس
- النقاط الأساسية



الحركات المخزنية

وهي العنصر الأول من عناصر إدارة النظام الذي لا تتم الأذون على الأصناف في المخازن بدونه، فلا تتم حركة الإضافة للأصناف إلا بعد إنشاء الحركات الخاصة بها مثل الإضافة والمشتريات ومردودات المبيعات والوارد وغيرها حسب احتياجات المخازن، ولا تتم حركة الصرف إلا بعد إنشاء الحركات الخاصة بها مثل الصرف والمبيعات ومردودات المشتريات والمنصرف وغيرها.⁴

ولكى تقوم بالتحويل بين المخازن يجب أن تقوم أولاً بتحديد اسم الحركة المخزنية المطلوبة لعملية التحويل من المخازن ولتكن مثلاً "تحويل" بجانب تحديد اسم الحركة المخزنية المطلوبة لعملية التحويل إلى المخازن ولتكن "استلام تحويل" مثلاً، ولكى تقوم بجرد المخازن يجب أن تختار الحركتين المناسبيتين لتسوية الزيادة أو العجز الناتج عن عمليات الجرد ولتكن تلك الحركتان مثلاً "تسوية زيادة" و"تسوية عجز".

والحركات اللازمة لحركتي التحويل المباشر والجرد الدورى هي حركات ضرورية لضبط إعدادات الحركة.⁵

ملاحظة يشترط أن يكون البرنامج خالى تماماً من الأذون أو تم إسقاط كل الأذون حتى يمكن ضبط إعدادات الحركة؛ لذا ينبغي القيام بإنشاء الحركات اللازمة للتحويل والجرد ثم ضبط إعدادات الحركة قبل القيام بعمل الأذون.

⁴ راجع الفصل الثاني "إدارة النظام" من كتاب "دليل المستخدم .. الشروع في الاستخدام" وبخاصة من ص 2-2 إلى ص 2-4

⁵ انظر "إعدادات الحركة" من الملحق ص 7-2

◀ معالج الحركات المخزنية

عند إنشائك لحركة مخزنية ما أو استدعاء خصائص هذه الحركة فإنه يظهر لك معالج الحركات المخزنية الذى يتكون من شاشة واحدة ويحتوى على بيانات تلك الحركة.

معالج الحركات المخزنية

الحركة المخزنية يمكن ان يختلف اسمها من منشأ الى أخرى ولكن الشيء الثابت والوحيد هو تأثير هذه الحركة على رصيد الصنف، حيث ان الحركة يجب ان تؤثر إما الاضافة او الصرف. الآن ادخل اسم الحركة التى تريدها و تأثيرها على الرصيد.

مبيعات

اللغة الانجليزية

مبيعات

نوع الحركة:

إضافة

صرف

بداية المسلسل

مساعدة إلغاء إنهاء > التالى

وهذه البيانات هى اسم الحركة (بجانب الاسم التلقائى الخاص بالواجهة الانجليزية) ونوع الحركة وبداية المسلسل الخاص بتلك الحركة.

ونوع الحركة هو تأثير هذه الحركة على المخازن وهو إما إضافة أو صرف، فحركات المشتريات ومردودات المبيعات والوارد واستلام التحويل وتسوية العجز مثلا يكون تأثيرها على المخازن بالإضافة، أما حركات المبيعات ومردودات المشتريات والمنصرف والتحويل وتسوية الزيادة فيكون تأثيرها على المخازن بالصرف.

ولكل حركة مسلسل مستقل بالنسبة لكل مخزن تتم عليه هذه الحركة، ويمكن للمستخدم أن يحدد بداية المسلسل للحركات، والقيمة الافتراضية لبداية المسلسل هي "1".

وبعد إنشائك للحركة المخزنية فإنه يمكنك تعديل اسم هذه الحركة أما نوع الحركة وبداية المسلسل فلن يمكنك تعديلها.

معالج الحركات المخزنية

الحركة المخزنية يمكن ان يختلف اسمها من منشأه الي أخرى ولكن الشيء الثابت و الوحيد هو تأثير هذه الحركة على رصيد الصنف ، حيث ان الحركة يجب ان تأثر إما الاضافه او الصرف . الان ادخل اسم الحركة التي تريدها و تأثيرها على الرصيد

مبيعات

اللغة الانجليزية

مبيعات

نوع الحركة: صرف

بداية المسلسل: 1



مستعد
الغاء
إنهاء
التالي >

المخازن

وهى العنصر الثانى من عناصر إدارة النظام الذى لا تتم الحركات على الأصناف بدونه، فلا بد لعمل أذون الإضافة من اختيار المخزن الذى سوف يتم الإضافة إليه، ولا بد لعمل أذون الصرف من اختيار المخزن الذى سوف يتم الصرف منه، ولا بد لإجراء التحويل بين المخازن من اختيار المخزن الذى سيتم التحويل منه واختيار المخزن الذى سيتم التحويل إليه، ولا بد لعمل الجرد الدورى من اختيار المخزن الذى سوف ستم جرده.

ويمكنك تسمية المخازن حسب أماكن هذه المخازن سواء كانت تلك الأماكن دول أو محافظات أو مدن أو أحياء أو أقسام التشغيل داخل الشركات أو المصانع أو تسميتها حسب محتويات تلك المخازن سواء كانت منتجات أو خامات أو قطع غيار ... إلخ.



◀ معالج المخازن

عند إنشائك لمخزن ما أو استدعاء خصائص هذا المخزن فإنه يظهر لك معالج المخازن الذى الذى يتكون من شاشة واحدة ويحتوى على بيانات ذلك المخزن.

وهذه البيانات هي اسم المخزن (بجانب الاسم التلقائى الخاص بالواجهة الانجليزية) واسم أمين المخزن باللغتين العربية والانجليزية والمساحة الكلية للمخزن والتليفون الخاص بهذا المخزن.

وهذه البيانات ليست ضرورية باستثناء اسم المخزن بالطبع الذى يجب إدخاله.

وحدات القياس

تحتاج بعض الأصناف إلى استخدام وحدات قياس عند التعامل معها، ويمكنك إنشاء الوحدات المختلفة للقياس من إدارة النظام داخل المجموعة "وحدات القياس" ومن أمثلة تلك الوحدات: السنتمتر والمتر والكيلومتر والجم والكيلوجرام والطن واللتز والبرميل والكرتونة والعلبة ... إلخ.

◀ معالج وحدات القياس

عند إنشائك لوحة قياس أو استدعاء خصائص هذه الوحدة فإنه يظهر لك معالج وحدات القياس الذى الذى يتكون من شاشة واحدة ويحتوى على بيانات تلك الوحدة.

معالج وحدات القياس


أدخل هنا اسم وحدة القياس ، يمكنك الاستفادة منها أثناء
أذونات الحركة اليومية حيث يمكنك تحويل البضاعة من وحدة
الى وحدة أخرى و يقوم البرامج بحساب الكميه الجديده
نباية عنك .

جرام

باللغة الانجليزية

جرام

مساعده
الغاء
إنهاء
> السابق

وهذه البيانات هى اسم الوحدة بجانب الاسم التلقائى الخاص بالواجهة الانجليزية.



◀ تصميم وحدة القياس

تعتبر الحركات المخزنية والمخازن عناصر بدون تصميم داخلي أما وحدات القياس فتعتبر عناصر ذات تصميم داخلي.⁶

وهذا التصميم يتيح عمل العلاقات بين الوحدات مثل العلاقات بين الكيلومتر والمتر والسنتيمتر والعلاقات بين الطن والكيلوجرام والجم والعلاقة بين العلبة والكرتونة وهكذا.

فمثلا لعمل العلاقة بين الكيلومتر والمتر - بعد إنشاء كل منهما بالطبع - قم بفتح تصميم وحدة الكيلومتر بإحدى طرق فتح التصميم فيظهر لك الشكل التالي:



ثم لعمل العلاقة بين الكيلومتر والمتر (الكيلومتر = 1000 متر) اتبع الخطوات التالية:

⁶ راجع الفصل الثاني "إدارة النظام" من كتاب "دليل المستخدم .. الشروع في الاستخدام" ص 2-5 ، 2-6

1. انقر على الزر "إدراج سطر".
2. اكتب المعامل (1000).
3. اختر الوحدة المقابلة (المتر).
4. انقر على الزر "حفظ".



يمكنك عمل أكثر من علاقة للوحدة وذلك مع وحدات أخرى، فمثلا يمكن عمل علاقتين للكيلومتر وهما الكيلومتر = 1000 متر و الكيلومتر = 10000 سم.

لحذف أحد الأسطر الذي تم إدخاله:

1. قف على معامل أو الوحدة المقابلة لهذا السطر.
2. انقر على الزر "حذف سطر".
3. انقر على الزر "حفظ".

أما إذا أردت حذف كل الأسطر الخاصة بوحدة ما فيمكنك عمل الآتي:

1. انقر على الزر "حذف كلي".
2. انقر على الزر "حفظ".

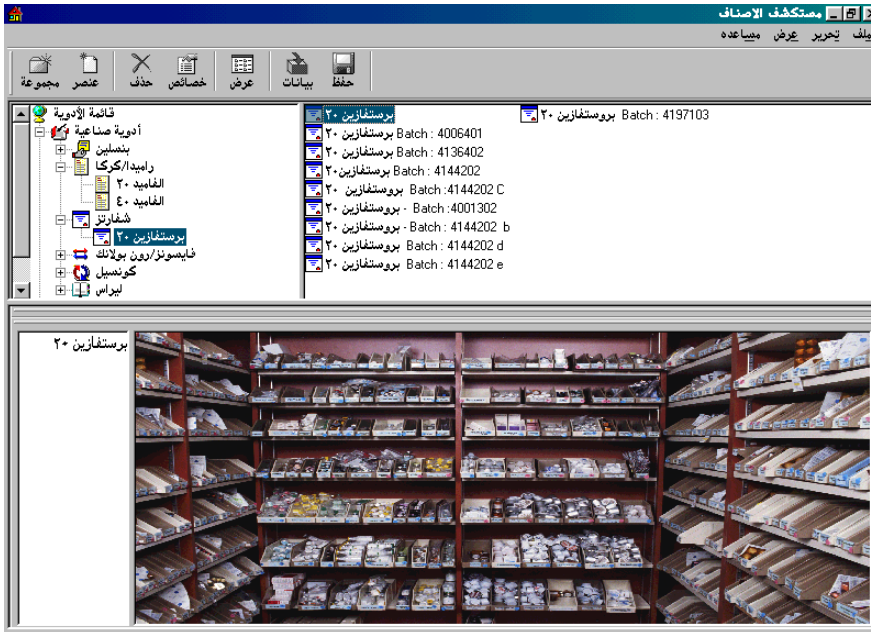
النقاط الأساسية

- يمكنك إنشاء الحركات المخزنية اللازمة لعمل الأذون والتحويل والجرد على المخازن.
- ينبغي القيام بإنشاء الحركات اللازمة للتحويل والجرد ثم ضبط أعدادات الحركة قبل القيام بعمل الأذون.
- تأثير الحركات المخزنية على المخازن يكون إما إضافة وإما صرف.
- تستطيع إنشاء المخازن اللازمة لعمل الأذون والتحويل والجرد على المخازن.
- تحتاج بعض الأصناف إلى استخدام وحدات قياس عند التعامل معها.
- يمكنك إنشاء العلاقات الخاصة بالوحدات داخل تصميمات تلك الوحدات.



المستكشفات

يعد المستكشف من الإبداعات الفنية التي طالما تمنّاها المستخدم لبرامج مراقبة المخازن والذي يتميز به برنامج دبل كليك لمراقبة المخازن، فهو ينفرد عن البرامج الأخرى بعدم إجبار المستخدم على تكويد الهياكل الشجرية، وذلك في مستكشف الأصناف ومستكشف جهات التعامل.



في هذا الفصل

- مستكشف جهات التعامل
- النقاط الأساسية

- مستكشف الأصناف
- حدود الطلب





مستكشف الأصناف

وهو المستكشف الرئيسي في برنامج دبل كليك لمراقبة المخازن، وفيه تستطيع إنشاء الأصناف بكل سهولة في شكل شجرى شيق وأنيق. وفيه أيضا تستطيع تحديد الحد الأدنى والحد الأقصى وحد إعادة الطلب لكل صنف.

في هذا الجزء

- * مميزات مستكشف الأصناف
- * معالجة الأصناف
- * معالجة مجموعات الأصناف
- * حدود الطلب

◀ مميزات مستكشف الأصناف

يتميز مستكشف الأصناف بعدة مميزات عن مستكشف جهات التعامل والمستكشفات الأخرى أهمها:

1. إمكانية تحديد الحد الأدنى والحد الأقصى وحد إعادة الطلب لكل صنف.
 2. إمكانية إدراج صورة مميزة ونص معين لكل صنف.
- وسوف نتعرف على هاتين الميزتين عند الحديث عن حدود الطلب.

◀ معالجة مجموعات الأصناف

عند إنشائك لمجموعة ما في مستكشف الأصناف أو استدعاء خصائص هذه المجموعة فإنه يظهر لك معالجة مجموعات الأصناف الذى يتكون من شاشتين ويحتوى على بيانات تلك المجموعة.⁷ وهذه البيانات هي:

1. مسار المجموعة الأب لتلك المجموعة واسم المجموعة (بجانب الاسم التلقائى الخاص بالواجهة الانجليزية) في الشاشة الأولى من المعالج.
2. رمز الأيقونة المميز للمجموعة في الشاشة الثانية من المعالج.

⁷ راجع الفصل الثالث "المستكشف" من كتاب "دليل المستخدم .. الشروع في الاستخدام" وبخاصة من ص 3-7 إلى ص 3-15



◀ معالج الأصناف

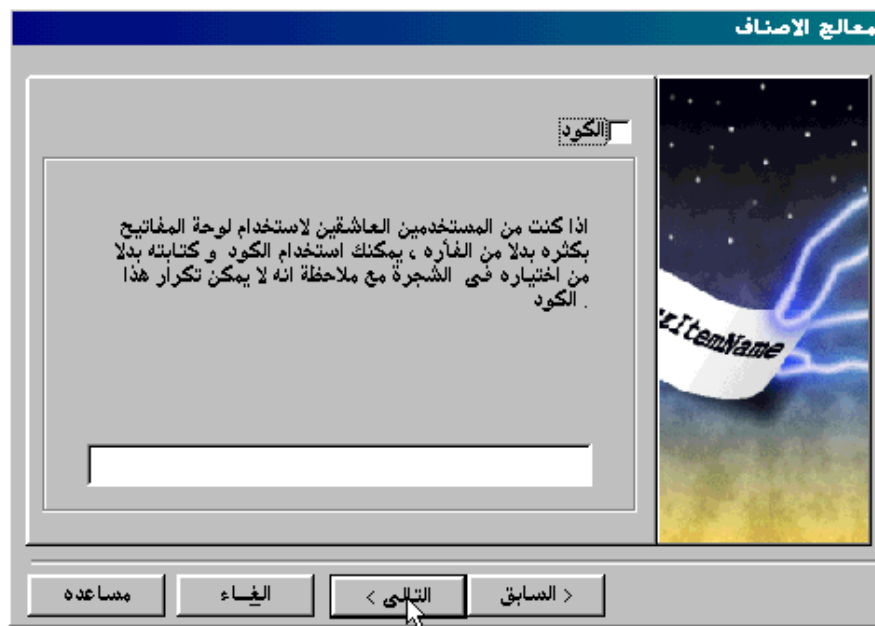
أما عند إنشاءك لصنف ما في مستكشف الأصناف أو استدعاء خصائص هذا الصنف فإنه يظهر لك معالج الأصناف الذى يتكون من أربعة شاشات ويحتوى على بيانات ذلك الصنف.

وهذه البيانات هى:

1. مسار المجموعة الأب لذلك الصنف واسم الصنف (بجانب الاسم التلقائى الخاص بالواجهة الانجليزية) في الشاشة الأولى من المعالج.

2. كود الصنف (وهو بيان من غير الضرورى إدخاله) في الشاشة الثانية من المعالج.

3. وحدة القياس (وهو أيضا بيان غير أساسى ويمكنك أن تختار الوحدة المناسبة من بين الوحدات الموجودة) وسياسة الصنف (والسياسة الافتراضية هى "الوارد أولا يصرف أولا" ويمكنك بالطبع تعديلها) في الشاشة الثالثة من المعالج.

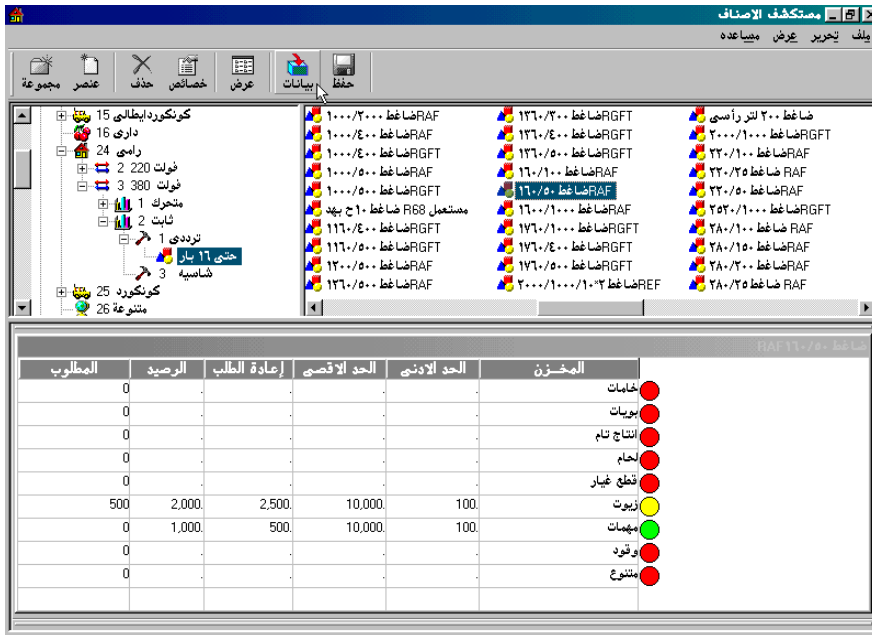


4. مسار الصنف (وهو الشكل الذي سيظهر به اسم هذا الصنف في الحركات وفي التقارير المتعلقة به) في الشاشة الرابعة والأخيرة من المعالج.

◀ حدود الطلب

- يمكنك من خلال مستكشف الأصناف تحديد الحد الأدنى والحد الأقصى وحد إعادة الطلب لكل صنف وتحديد صورة مميزة ونص معين لكل صنف. ويمكنك تحديد هذه الحدود لصنف ما عن طريق الخطوات التالية:
1. في مستكشف الأصناف حدد الصنف الذي تريد عمل الحدود له.
 2. انقر على الزر "بيانات" من شريط أدوات المستكشف فتظهر لك في الجزء السفلي من شاشة المستكشف كل المخازن وأرصدة هذا الصنف في المخازن التي أضيف إليها.
 3. اكتب الحدود المناسبة لهذا الصنف بجانب المخازن المطلوب عمل الحدود لها.

4. انقر على الزر "حفظ" من شريط أدوات المستكشف فتظهر لك رسالة "تم حفظ البيانات" ثم انقر على الزر "موافق".



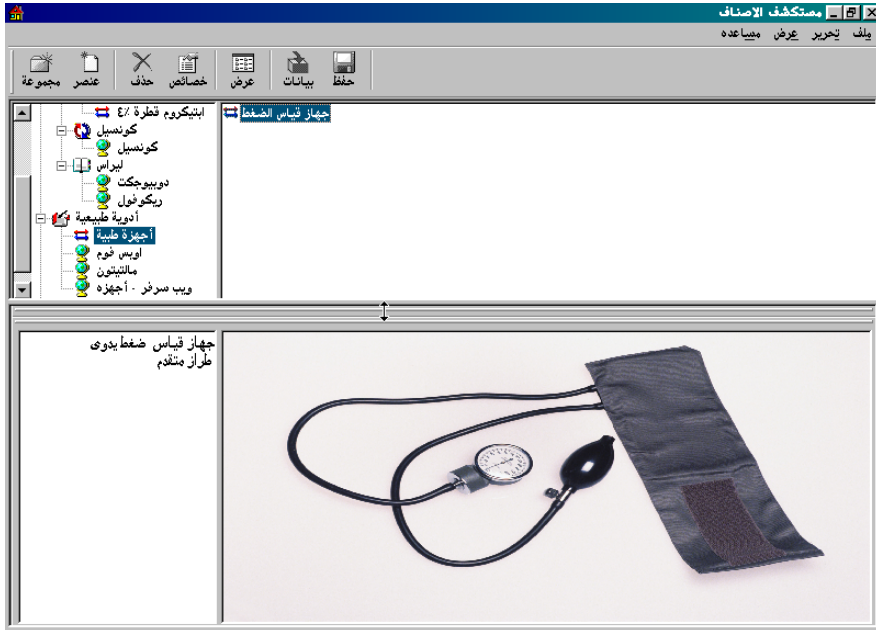
يمكنك معرفة وضع رصيد الصنف الذى تم عمل الحدود له في المخازن من خلال الدوائر الملونة التى على يسار اسماء المخازن وذلك من خلال هذا الجدول:

لون الدائرة	حالة رصيد الصنف في المخزن
أخضر	الرصيد ما زال أكبر من أو يساوى حد إعادة الطلب
أصفر (إنذار)	الرصيد أصبح أقل من حد إعادة الطلب (يجب أن تكون هناك قيمة للحد الأدنى) وفي هذه الحالة يحدد البرنامج الكمية المطلوبة حتى يصل الرصيد لحد إعادة الطلب
أحمر (خطر)	الرصيد أقل من أو يساوى الحد الأدنى

وكما ذكرنا يمكنك تحديد صورة مميزة ونص معين لصنف ما وذلك عن طريق الخطوات التالية:



1. قم بتكرار الخطوات 1 و 2 من خطوات تحديد حدود الطلب إذا لم تكن قد قمت بها.
2. ضع مؤشر الفأرة فوق الخط الفاصل بين شاشة مستكشف الأصناف وشاشة حدود الطلب حتى يتحول المؤشر إلى سهم مزدوج \updownarrow ثم انقر نقرة واحدة ستسدل لك شاشة أخرى.
3. لإدراج صورة مميزة للصنف انقر نقرا مزدوجا في الجزء الأيمن من الشاشة الجديدة ستظهر لك شاشة يمكنك من خلالها اختيار الصورة المناسبة للصنف ثم انقر على الزر "فتح" فيتم إدراج الصورة.
4. في الجزء الأيسر من الشاشة الجديدة يمكنك كتابة نص مناسب للصنف أو النقر المزدوج فتظهر لك شاشة يمكنك من خلالها اختيار ملف النص المناسب للصنف ثم انقر على الزر "فتح" فيتم إدراج نص الملف.



ملاحظة إمكانيات حدود الطلب والصورة المميزة والنص المميز هي إمكانيات للأصناف فقط وليس لمجموعات الأصناف.



مستكشف جهات التعامل

وهو المستكشف الثانى في برنامج دبل كليك لمراقبة المخازن وفيه تستطيع وضع العملاء والموردين وأقسام الإنتاج والمحلات ... إلخ التى يتم التعامل معها.

في هذا الجزء

- * مميزات مستكشف جهات التعامل * معالج العملاء
- * معالج مجموعات جهات التعامل

◀ مميزات مستكشف جهات التعامل

لا يتميز مستكشف جهات التعامل عن مستكشف الأصناف والمستكشفات الأخرى إلا في شكل معالج العملاء فهو يأخذ شكلا مميزا عن المعالجات الأخرى.⁸

◀ معالج مجموعات جهات التعامل

عند إنشائك لمجموعة ما في مستكشف جهات التعامل أو استدعاء خصائص هذه المجموعة فإنه يظهر لك معالج مجموعات جهات التعامل وهو شبيه تماما لمعالج مجموعات الأصناف في الشكل والبيانات وعدد الصفحات وطريقة التصفح.

⁸ راجع الفصل الثالث "المستكشف" من كتاب "دليل المستخدم .. الشروع في الاستخدام" من ص 32-3 إلى ص 34-3





◀ معالج العملاء

أما عند إنشاءك لعميل ما في مستكشف جهات التعامل أو استدعاء خصائص هذا العميل فإنه يظهر لك معالج العملاء الذى يتكون من ستة شاشات ويحتوى على بيانات العميل.

وهذه البيانات هى:

1. الشاشة الأولى وهى معلومات عامة عن العميل وتحتوى على مسار المجموعة الأب لذلك العميل واسم العميل (بجانب الاسم التلقائى الخاص بالواجهة الانجليزية) والكود والعنوان والتليفون والفاكس والبريد الإلكتروني ونوع السعر (وهو خاص بالتعامل داخل برنامج متابعة المبيعات والعملاء) والبيان الضرورى الوحيد هنا هو اسم العميل.

معالج العملاء

الضرائب

المسار

ملاحظات

معلومات تجارية

الشخص المسئول

معلومات عامة

أدخل بيانات العميل

مجموعة الأب:

عملاء القاهرة\مستشفيات القاهرة\مستشفى خاص القاهرة\

الاسم:

جمعية مسجد محمود -- مستشفى محمود بالمهندسين

الاسم الإنجليزي:

جمعية مسجد محمود -- مستشفى محمود بالمهندسين

الكود:

١٢٥٠

العنوان:

ش جامعة الدول العربية جامع محمود

التليفون:

٣٥٣٦٩١٠

الفاكس:

3315420

البريد الإلكتروني:

mos_mah@masry.com

نوع السعر:

▼

إلغاء

موافق

2. الشاشة الثانية وهى بيانات الشخص المسؤول وهذا في حالة التعامل مع شخص معين في جهة التعامل التي تم التعامل معها إذا كانت الجهة عبارة عن مصنع أو مستشفى أو هيئة ... إلخ. وهذه البيانات هى الاسم باللغتين العربية والانجليزية وتاريخ الميلاد والعنوان التليفون والمحمول والبريد الإلكتروني، وهذه البيانات غير ضرورية.

معالج العملاء	
الضرائب	المسار
ملاحظات	معلومات تجارية
الشخص المسئول	معلومات عامة
 أدخل البيانات الشخصية عن الشخص المسئول	
الاسم :	الحاج علي أمين
الاسم الإنجليزي :	Hagg / Aly Amen
تاريخ الميلاد :	1966/11/05
العنوان :	٢ ش الزهور مدينة نصر
التليفون :	2645937
المحمول :	0101429340
البريد الإلكتروني :	
<input type="button" value="موافق"/> <input type="button" value="إلغاء"/>	

3. الشاشة الثالثة وهى معلومات الشركة - العميل - التجارية وهى أيضا خاصة بالتعامل داخل برنامج متابعة المبيعات والعملاء وهى الأرصدة الافتتاحية للشركة ورقم البطاقة الضريبية ورقم الملف الضريبي ورقم السجل التجارى وعنوان مأمورية الضرائب وحد المديونية، وهذه البيانات أيضا غير ضرورية.

4. الشاشة الرابعة وهى عبارة عن ملاحظات عن العميل وهى أيضا غير ضرورية.

معالج العملاء

الضرائب | المسار | ملاحظات | معلومات تجارية | الشخص المستأثر | معلومات عامة

أدخل ملاحظات عن العميل

جامع محمود الشهير بجامع مصطفى محمود من أشهر جوامع المهندسين ويقع في وسط شارع جامعة الدول العربية وقائم على المسجد جمعية خيرية هي جمعية مسجد محمود وهى تقوم بعدة أعمال خيرية مثل المستشفى والصيدلية وتحفيظ القرآن وغيرها.

إلغاء موافق

5. الشاشة الخامسة وهى خاصة بمسار العميل داخل مستكشف جهات التعامل.

معالج العملاء

الضرائب | المسار | ملاحظات | معلومات تجارية | الشخص المسئول | معلومات عامة

يمكنك هنا تهذيب المسار بالصورة التي تود التعامل بها في جميع التقارير أو الحركات الدورية لديك، لاحظ أن المسار سوف يظهر حرفياً كما هو مكتوب هنا

جمعية مسجد محمود -- مستشفى محمود بالمهندسين

المسار الإنجليزي:

مات المستشفى خاص الجمعية مسجد محمود -- مستشفى محمود بالمهندسين

إستعادة المسار الطبيعي

إلغاء موافق

6. الشاشة السادسة وهي لتحديد ضرائب المبيعات والمشتريات الخاضع لها هذا العميل وهي أيضا خاصة بالتعامل داخل برنامج متابعة المبيعات والعملاء.

ملاحظات

1. سوف نتعرف على مثالين للشاشتين الثالثة والسادسة في دليل برنامج متابعة المبيعات والعملاء.
2. المعلومات الواردة داخل الصور السابقة هي معلومات على سبيل المثال وليست بالضرورة أن تكون صحيحة.

النقاط الأساسية

- تستطيع في مستكشف الأصناف إنشاء الأصناف بكل سهولة في شكل شجرى شيق وأنيق، وفيه أيضا تستطيع تحديد الحد الأدنى والحد الأقصى وحد إعادة الطلب لكل صنف، بل يمكنك إدراج صورة مميزة ونص معين لكل صنف.
- يتميز معالج الأصناف لصنف ما بأنه يحتوى على وحدة القياس الخاصة بهذا الصنف وسياسة الصرف المتبعة معه.
- تستطيع في مستكشف جهات التعامل وضع العملاء والموردين وأقسام الإنتاج والمحلات ... إلخ التى يتم التعامل معها.
- يأخذ معالج العملاء شكلا مميزا عن المعالجات الأخرى ويتكون من ست شاشات تحتوى على بيانات جهة التعامل وهى معلومات عامة وبيانات الشخص المسؤول في جهة التعامل ومعلومات تجارية وملاحظات ومسار جهة التعامل والضرائب الخاضع لها جهة التعامل.



سياسات الأصناف

يتميز برنامج دبل كليك لمراقبة المخازن بأنه يدعم خمس سياسات تسعير الأصناف فالمستخدم لا يقوم بإدراج سعر الصرف لصنف ما في إذن الصرف ولكنه يحسب تلقائياً حسب سياسة الصنف باستثناء الأصناف الخدمية، وما على المستخدم سوى أن يحدد السياسة المناسبة للأصناف عند إنشائها من خلال معالج الأصناف.



في هذا الفصل

- فائدة سياسات الصرف
- سياسة الوارد أولاً يصرف أولاً
- سياسة متوسط التكلفة المرجح
- سياسة تاريخ الصلاحية
- سياسة رقم القطعة
- سياسة الصنف الخدمي
- طريقة الصنف التجميعي
- النقاط الأساسية

فائدة سياسات الصرف

تعتمد برامج مراقبة المخازن على حساب سعر الصرف تلقائياً - عند عمل أذون الصرف - بدلاً من أن يقوم المستخدم بحسابه يدوياً وليس على المستخدم إلا أن يحدد السياسات المناسبة للأصناف في المخازن وذلك من خلال مستكشف الأصناف.

فالبرنامج يتيح للمستخدم اختيار السياسات المناسبة للأصناف من بين أشهر السياسات المتبعة في التعامل مع المخازن بجانب سياسات جديدة مبتكرة توفر على المستخدم الكثير من الوقت والجهد.

والسياسات المستخدمة داخل برنامج دبل كليك لمراقبة المخازن هي:

1. سياسة الوارد أولاً يصرف أولاً.
2. سياسة متوسط التكلفة المرجح.
3. سياسة تاريخ الصلاحية.
4. سياسة رقم القطعة.
5. سياسة الصنف الخدمي.
6. طريقة الصنف التجميعي.

ولا تعتبر طريقة "الصنف التجميعي" سياسة صرف ولكنها طريقة مبتكرة للتعامل مع الأصناف سنذكرها بالتفصيل لاحقاً.

سياسة الوارد أولاً يصرف أولاً

وتستخدم هذه السياسة في تسعير الأصناف المنصرفة من كميات وردت إلى المخازن بأسعار إضافة مختلفة، حيث يتم تسعير كل كمية منصرفة بسعر أقدم الكميات التي وردت إلى المخازن، حتى إذا ما انتهت هذه الكمية فإن كل كمية تصرف بعد ذلك بسعر بالسعر التالي لسعر الكمية الأولى وهكذا. وهي السياسة الوحيدة في البرنامج التي تعتمد على تاريخ إضافة الأصناف كأساس لقبول الصرف ولتحديد سعر الصرف.

ويمكن القول بأن سياسة الوارد أولاً يصرف أولاً تتميز بما يلي:

1. تقوم هذه السياسة على فرض منطقي مقبول يتمشى مع مبادئ التخزين السلمية وهو أن أقدم الكميات يجب صرفها أولاً.
2. تقدر قيمة المخزون الباقي من الأصناف آخر المدة بأحدث الأسعار مما يؤدي إلى إظهار المركز المالي السليم للمنشأة.

ولكن يعيب هذه السياسة ما يلي:

1. عدم ملائمتها لفترات تقلب الأسعار (وخاصة بالزيادة).
2. قد تحتاج بعض العمليات إلى كميات على دفعات من صنف معين، فتصرف دفعة من هذا الصنف إلى العملية الأولى مقدرة بسعر معين. ثم تصرف دفعة أخرى من هذا الصنف إلى عملية أخرى مقدرة بسعر قد يزيد أو يقل كثيراً عن السعر الأول وهكذا، وهذا بالطبع في حالة ورود هذا الصنف إلى المخازن بأسعار مختلفة، وبذلك تختلف تكاليف إنتاج العمليتين واللتين تم انتاجهما في نفس الفترة وتحت نفس ظروف الإنتاج، مما يؤدي إلى عدم استقامة المقارنة بين تكاليف ونتائج العمليات المختلفة.

وعندما يتم في البرنامج صرف كمية من صنف معين وردت على دفعات لكل منها سعر مختلف فإنه يتم حساب سعر واحد لصرف هذه الكمية بحيث تتساوى القيمة المنصرفة في حالة الصرف دفعة واحدة مع مجموع القيم المنصرفة في حالة صرف كل كمية بالسعر التي وردت بها.

وسوف يتضح التعامل بهذه السياسة في البرنامج من خلال المثال التالي الذي يحتوي على حالة الصرف السابقة:



◀ مثال تطبيقي:

في أول الفترة المالية كان رصيد صنف ما بالمخازن 1000 وحدة بسعر 10 ج للوحدة.

وفي 1/2 وردت إلى المخازن 500 وحدة بسعر شراء 15 ج للوحدة.

وفي 1/5 صرفت 500 وحدة للتشغيل.

وفي 1/6 صرفت 700 وحدة أخرى للتشغيل.

وفي 1/7 وجد أنه قد وردت 200 وحدة إلى المخازن يوم 1/4 ولم تسجل فتم "حشر" إذن إضافة بهذه الكمية بتاريخ 1/4 بسعر شراء 20 ج للوحدة.

وفي 1/8 تمت محاولة صرف 400 وحدة ولكن بإذن صرف بتاريخ 1/3.

وفي 1/9 وردت إلى المخازن 900 وحدة بسعر شراء 18 ج للوحدة.

وفي 1/11 تم صرف 250 وحدة للتشغيل.

وفي 1/12 تم صرف 500 وحدة إضافية للتشغيل.

وفي 1/13 وردت إلى المخازن 2000 وحدة جديدة بسعر شراء 10 ج للوحدة.

وفي 1/14 وجد أنه قد وردت 1000 وحدة إلى المخازن يوم 1/10 ولم تسجل فتم "حشر" إذن إضافة بهذه الكمية بتاريخ 1/10 بسعر شراء 5 ج للوحدة.

وفي 1/15 صرفت 500 وحدة للتشغيل.

وفي 1/16 صرفت 400 وحدة أخرى للتشغيل.

وفي 1/17 تم صرف 600 وحدة إضافية للتشغيل.

ويمكن تتبع تلك البيانات بشكل أكثر تفصيلا من كارت الصنف كما يلي:



ملاحظات	الرصيد			المنصرف			الوارد			تاريخ الصرف	البيان
	القيمة	السعر	الكمية	القيمة	السعر	الكمية	القيمة	السعر	الكمية		
	10000	10	1000				10000	10	1000	1/1	رصيد أول المدة
	10000	10	1000				7500	15	500	1/2	إذن إضافة رقم 1
	7500	15	500								
تم الصرف من الـ 1000	5000	10	500	5000	10	500				1/5	إذن صرف رقم 1
	7500	15	500								
	4500	15	300	8000.3	11.429	700				1/6	إذن صرف رقم 2
	4500	15	300				4000	20	200	1/4	إذن إضافة رقم 2
	4000	20	200								
الرصيد يوم 1/3 لا يسمح بصرف 400	4500	15	300			400				1/3	محاولة صرف
	4000	20	200								
	4500	15	300				16200	18	900	1/9	إذن إضافة رقم 3
	4000	20	200								
	16200	18	900								
تم الصرف من الـ 300	750	15	50								
	4000	20	200	3750	15	250				1/11	إذن صرف رقم 3
	16200	18	900								
تم الصرف من الـ 3 كميات الموجودة	11700	18	650	9250	18.5	500				1/12	إذن صرف رقم 4
	11700	18	650				20000	10	2000	1/13	إذن إضافة رقم 4
	20000	10	2000								
	11700	18	650				5000	5	1000	1/10	إذن إضافة رقم 5
	20000	10	2000								
	5000	5	1000								
	2700	18	150								

من المثال السابق يمكننا أن نضع ملاحظات عامة على سياسة الوارد أولاً يصرف أولاً وعلى استخدامها خلال البرنامج وهي ما يلي:

1. يتم الصرف من المخازن للأصناف الأقدم ثم الأحدث أى تبعاً لتاريخ إضافة الأصناف للمخازن ولكن ينبغي بالطبع أن يكون تاريخ صرف وحدات من صنف ما أكبر من أو يساوى تاريخ إضافته. ففي إذن الصرف رقم 1 تم صرف 500 وحدة من من الكمية التى وردت إلى المخازن يوم 1/1 وليس من الكمية التى وردت يوم 1/2 وهكذا.
2. إذا تساوت كميتان في تاريخ الإضافة أى وردت إلى المخازن في نفس اليوم فإنه يتم الصرف من الكمية التى وردت أولاً أى من التى مسلسل إذن الإضافة لها أقل بشرط أن يكون للإثنين نفس الحركة المخزنية.
3. أما إذا تساوت كميتان في تاريخ الإضافة والحركة المخزنية ومسلسل الإضافة أى سجلت الكميتان في نفس الإذن ولكن بسعرين مختلفين فإن الصرف يتم من الكمية التى سجلت أولاً أى مسلسل تفاصيل الإذن لها أقل.⁹ وبالتالي فإن صرف الأصناف يتم على أساس تاريخ الإضافة ثم على أساس مسلسل الإضافة لنفس الحركة المخزنية ثم على أساس مسلسل تفاصيل الإضافة لنفس الإذن.
4. أما في حالة إذا تساوت كميتان في تاريخ الإضافة ولكن إثنين الإضافة ليس لهما نفس الحركة المخزنية فلا يتم الصرف هنا على أساس المسلسل لأن لكل حركة مخزنية مسلسل مستقل ولكن يتم الصرف من الكمية التى سجلت أولاً في البرنامج.
5. في المثال السابق وفي إذن الصرف رقم 2 يراد صرف 700 وحدة من رصيد كميتين موجودتين بالمخازن وهما 500 وحدة من أصل 1000 وحدة وردت بسعر 10 ج للوحدة و500 وحدة وردت بسعر 15 ج للوحدة، وطبقاً لسياسة الوارد أولاً يصرف أولاً فإنه من المفترض أن تصرف الـ 500 وحدة الأولى بقيمة تساوى 500 × 10 أى 5000 جنيه ثم تصرف 200 وحدة من الـ 500 وحدة الأخرى بقيمة تساوى 200 × 15 أى 3000 جنيه وبالتالي فإن قيمة الصرف الكلية تكون 8000 جنيه، وفي هذه الحالة فإن البرنامج عند صرف الـ 700 وحدة

⁹ راجع الفصل الرابع "الحركات" من كتاب "دليل المستخدم .. الشروع في الاستخدام" من ص 4-2 إلى ص 4-6

يضع سعر صرف واحد لهذه الكمية بحيث تتساوى قيمة الصرف الناتجة مع قيمة الصرف المفترضة وهي 8000 ج السابقة، وبالتالي فإن هذا السعر ينبغي أن يكون ناتج قسمة القيمة المفترضة وهي 8000 على الكمية 700 أى أن سعر الصرف يساوى $\frac{(500 \times 10) + (200 \times 15)}{700}$

أى يساوى 11.42857 ولكن البرنامج يضع سعر تقريبي وهو 11.429 وبالتالي فإن قيمة الصرف التى يسجلها البرنامج تساوى 11.429×700 أى 8000.3 جنيه بزيادة عن القيمة الصحيحة قدرها 0.3 ج. ويمكن للمستخدم فيما بعد - لتعويض هذه الاختلافات في القيم التى لا تعتبر خطأ من البرنامج ولكنها تظهر نتيجة العمليات الحسابية التى تحتوى على قسمة - أن يقوم بصرف أو إضافة أصناف خدمية.¹⁰

6. تم رفض محاولة صرف 400 وحدة يوم 1/3 لأن رصيد الصنف في هذا اليوم هو 300 وحدة فقط أما الـ 200 وحدة الأخرى فقد سجلت في المخازن بتاريخ 1/4 وبالتالي لا يجوز الصرف منها يوم 1/3، ولذلك فإن الرصيد في هذا اليوم وهو 300 وحدة لا يسمح بصرف 400 وحدة.

7. إذا وجد أنه قد وردت كمية من صنف ما إلى المخازن بتاريخ سابق ولم تسجل فإن البرنامج يتيح "حشر" إذن إضافة بهذه الكمية بالتاريخ الذى وردت فيه بلا قيود مع كل السياسات.

8. في إذن الصرف رقم 6 يراد صرف 400 وحدة من رصيد ثلاث كميات بالمخازن وهي 150 وحدة من أصل 900 وحدة وردت بتاريخ 1/9 بسعر 18 ج للوحدة و2000 وحدة وردت بتاريخ 1/13 بسعر 10 ج للوحدة و1000 وحدة تم تسجيل ورودها بتاريخ 1/10 بسعر 5 ج للوحدة، وطبقا للملاحظة رقم 1 فإنه يتم صرف الـ 400 وحدة من الكمية الأقدم في المخازن وهي الـ 150 وحدة ثم صرف الـ 250 وحدة المتبقية من الكمية التالية لها من حيث التاريخ وهي الـ 1000 وحدة، فبالرغم من أنه تم دخولها المخازن بعد الـ 2000 وحدة إلا أن التاريخ له الأولوية فيتم صرف الـ 250 وحدة من الـ 1000 وحدة وبالتالي فإن سعر الصرف

$$\text{يحسب كما يلي } \frac{(150 \times 18) + (250 \times 5)}{400} \text{ أى يساوى } 9.875$$

¹⁰ انظر سياسة الصنف الخدمي ص 4-13



سياسة متوسط التكلفة المرجح

وتقوم هذه السياسة على افتراض أن كل كمية تصرف من المخازن انما تستقطع من جميع الكميات الموجودة بالمخازن مجتمعة. وعلى ذلك يجب أن يتم التسعير طبقا لمتوسط تكلفة شراء هذه الكميات جميعها وبما يأخذ اختلاف الكميات في الاعتبار.

ويتم استخراج متوسط التكلفة المتحرك (المرجح) عقب كل عملية ورود لكميات جديدة. إذ تجمع قيمة الكمية الموجوة بالمخزن على قيمة الكمية الواردة ويقسم المجموع على مجموع الكمية الموجودة بالمخازن والكمية الواردة حديثا.

فلو أن المخازن كان بها 500 وحدة بسعر 10 جنيه، وورد إلى المخازن 200 وحدة بسعر 15 جنيه، فإن متوسط التكلفة يساوي

$$\frac{(500 \times 10) + (200 \times 15)}{500 + 200} = \frac{8000}{700} = 11.47$$

ومن مميزات استخدام هذه السياسة:

1. أنها طريقة عملية تمكن إدارة المنشأة من تحليل بيانات التشغيل والوصول إلى توقعات سليمة عن الانتاج والتكاليف في المستقبل.
2. استخدام السعر المتوسط يقلل من أثر التقلبات التي تحدث في أسعار المواد على تكلفة الانتاج وعلى قيمة المخزون السلعي، فتخف حدة ارتفاع أو انخفاض الأسعار وما يؤديه ذلك من اختلاف في تقدير التكاليف والأرباح.

وباستخدام نفس بيانات المثال السابق يظهر كارت الصنف طبقا لسياسة متوسط التكلفة المرجح كما يلي:



ملاحظات	الرصيد			المنصرف			الوارد			البيان	تاريخ الصرف
	القيمة	السعر	الكمية	القيمة	السعر	الكمية	القيمة	السعر	الكمية		
	10000	10	1000				10000	10	1000	رصيد أول المدة	1/1
	17500.5	11.667	1500				7500	15	500	إذن إضافة رقم 1	1/2
	11667	11.667	1000	5833.5	11.667	500				إذن صرف رقم 1	1/5
	3500.1	11.667	300	8166.9	11.667	700				إذن صرف رقم 2	1/6
	7500	15	500				4000	20	200	إذن إضافة رقم 2	1/4
تم صرف الـ 400	1500	15	100	6000	15	400				إذن صرف رقم 3	1/3
	17700	17.7	1000				16200	18	900	إذن إضافة رقم 3	1/9
	13275	17.7	750	4425	17.7	250				إذن صرف رقم 4	1/11
	4425	17.7	250	8850	17.7	500				إذن صرف رقم 5	1/12
	24426	10.856	22500				20000	10	2000	إذن إضافة رقم 4	1/13
	29425.5	9.054	3250				5000	5	1000	إذن إضافة رقم 5	1/10
	24898.5	9.054	2750	4527	9.054	500				إذن صرف رقم 6	1/15

من المثال السابق يمكننا أن نضع ملاحظات عامة على سياسة متوسط التكلفة المرجح وعلى استخدامها خلال البرنامج وهى ما يلى:

1. يتم حساب السعر المتوسط المرجح بعد كل عملية إضافة للمخازن ولا يتم تغيير هذا السعر كسعر للصرف حتى عملية الإضافة التالية، ففي المثال السابق كان رصيد المخازن 1000 وحدة بسعر 10 ج للوحدة ثم بعد ورود 500 وحدة بسعر 15 ج للوحدة تم حساب السعر المتوسط للكمية الكلية - حتى يتم الصرف به بعد ذلك - كالتالى:

$$\frac{(1000 \times 10) + (500 \times 15)}{1000 + 500} = 11.667$$

2. هذا السعر المتوسط - 11.667 - هو سعر تقريبي، ونتيجة لذلك حدثت زيادة في قيمة الرصيد قدرها 0.5 ج، فالمفترض أنه بعد ورود 500 وحدة بقيمة 7500 ج على رصيد أول المدة الذى قيمته 10000 ج أن يكون الرصيد النهائى 17500 ج ولكن نتيجة ضرب الكمية الكلية وهى 1500 في السعر التقريبي وهو 11.667 هى 17500.5 بزيادة عن القيمة الصحيحة قدرها 0.5 ج. ويمكن للمستخدم فيما بعد - لتعويض مثل هذه الاختلافات فى القيم التى تظهر نتيجة العمليات الحسابية التى تحتوى على قسمة - أن يقوم بعمل أن يقوم بصرف أو إضافة أصناف خدمية.

3. لا تعتمد سياسة متوسط التكلفة المرجح على التاريخ مثل سياسة الوارد أولاً يصرف أولاً ولكنها تعتمد فقط على الكميات الموجودة بالمخازن وأسعار ورودها، ففي المثال السابق تم السماح بإذن الصرف رقم 3 بتاريخ 1/3 بصرف 400 وحدة من رصيد 500 وحدة بالرغم من أن 200 وحدة من الرصيد وردت إلى المخازن بتاريخ 1/4، فليس المهم هنا هو تاريخ الكميات التى وردت إلى المخازن، ولكن المهم هو ورودها بالفعل.

سياسة تاريخ الصلاحية

يرتبط التعامل بسياسة تاريخ الصلاحية مع الأصناف التي ترد إلى المخازن ويسجل لها تاريخ الصلاحية ويراد الصرف منها على أساس هذه التواريخ حتى لا يتم صرف أصناف قد انتهى تاريخ صلاحيتها مثل الأدوية والأغذية وغيرها، ويضيف البرنامج إلى تاريخ الصلاحية بيان اختياري ولكنه هام وهو رقم التشغيل.

ف عند إضافة كمية من صنف ما - له سياسة تاريخ الصلاحية - إلى المخازن يتم تسجيل تاريخ الصلاحية ورقم التشغيل لها، ثم عند إضافة كمية أخرى من هذا الصنف يتم تسجيل تاريخ الصلاحية ورقم التشغيل لهذه الكمية الكمية الجديدة. أما عند الصرف من هذا الصنف فإن على المستخدم أن يحدد الكمية المراد الصرف منها من خلال قائمة تظهر بها الكميات التي وردت من هذا الصنف وتواريخ صلاحيتها وأرقام التشغيل الخاصة بها، فتأخذ نفس السعر التي وردت به هذه الكمية إلى المخازن كسعر للصرف تلقائياً.

وسوف نتعرف على طريقة التعامل مع الأصناف من مختلف السياسات في شاشات أذون الإضافة والصرف من خلال الفصل الخامس.

ويتم في هذه السياسة التعامل مع كل كمية تسجل في أحد أسطر تفاصيل أذون الإضافة أى مع كل كمية ترد إلى المخازن - يتم التعامل معها على أنها كمية مستقلة عن الكميات الأخرى حتى ولو كانت من نفس الصنف أو لها نفس تاريخ الصلاحية ورقم التشغيل أو وردت في نفس الإذن، فكل سطر في أذون الإضافة يعتبر وكأنه صنف مستقل وله رصيد مستقل.

وليست هناك قيود عند صرف الأصناف سوى أن يسمح رصيدها بالصرف، فيجوز الصرف من أى كمية وردت إلى المخازن مهما كان تاريخ ورودها وتاريخ صلاحيتها ما دام رصيدها يسمح بالصرف.

وهناك تقارير خاصة بالتعامل مع الأصناف ذات سياسة تاريخ الصلاحية سوف نتعرف عليها في الفصل السادس.



سياسة رقم القطعة

وهي سياسة مبتكرة يتميز بها برنامج دبل كليك لمراقبة المخازن وهي خاصة بالتعامل مع الأصناف التي لها رقم مسلسل خاص بها أو يسجل لها رقم مسلسل عند دخولها المخازن ويراد الصرف منها على أساس هذا الرقم، مثل الأجهزة الكهربائية والإلكترونية ومكوناتها والأجهزة العلمية والطبية والأدوات المكتبية وكروت الفيزا وغيرها.

فإذا تم التعامل مثلا مع شاشات الكمبيوتر بهذه السياسة وتم تسجيل صنف في مستكشف الأصناف يحمل اسم "شاشة طراز CIW 14 بوصة" مثلا، فإنه يتم تسجيل رقم المسلسل الخاص بكل شاشة من هذا الصنف عندما ترد إلى المخازن، ثم عند صرف شاشة معينة من هذا الصنف يتم اختيار رقم المسلسل الخاص بها من قائمة بها كل الأرقام الخاصة بالشاشات التي وردت من هذه الصنف فتأخذ نفس السعر التي وردت به هذه الشاشة إلى المخازن كسعر للصرف تلقائيا.

وإذا كانت الأرقام مسلسلة بالترتيب فإنه ليس على المستخدم سوى تحديد أول رقم مسلسل والكمية المطلوب إضافتها أو صرفها فيقوم البرنامج بتوليد سلسلة الأرقام المطلوبة ويضع كل رقم في سطر منفصل، وإذا تم تحديد السعر مع أول رقم والكمية - وذلك في حالة الإضافة - فإن البرنامج يعطى هذا السعر لكل أرقام السلسلة الناتجة بدلا من إدخال السعر لكل سطر على حدة في إذون الإضافة، وهذه الطريقة يفضل استخدامها عندما يكون للصنف سعر ثابت مهما كان رقم المسلسل الخاص به.

ويتم في هذه السياسة أيضا التعامل مع كل وحدة تسجل في أحد أسطر تفاصيل أذون الإضافة معها على أنها صنف مستقل عن الأصناف الأخرى، فكل قطعة في سطر منفصل وبالطبع تكون الكمية في كل الأسطر هي 1، ولا يسمح البرنامج بتكرار رقم القطعة لنفس الصنف.

وليس هناك قيود عند صرف الأصناف فيجوز الصرف من أى قطعة في المخازن مهما كان تاريخ ورودها ورقمها ما دامت موجودة بالمخازن.

وهناك تقرير خاص بالتعامل مع الأصناف ذات سياسة رقم القطعة سوف نتعرف عليه في الفصل السادس.

سياسة الصنف الخدمى

وهى السياسة الوحيدة التى يقوم فيها المستخدم بإدراج سعر الصرف فى أذون الصرف ولا يحسب تلقائيا على عكس السياسات الأخرى.

وهذه السياسة تتميز بأمرين:

1. ليست هناك قيود على سعر الصرف فالمستخدم هو الذى يضع سعر الصرف كما يريد.
2. ليست هناك قيود على كمية الصرف فصرف الأصناف الخدمية لا يتم من رصيد سابق لأن إضافتها لا تولد أصلا رصيد فى المخازن وبالتالي يمكن الصرف بأى كمية حتى ولو لم يحدث إضافة لها.

وبالتالى فإن هذه السياسة تتناسب الأنواع التالية من التعامل:

1. عندما يراد الصرف بلا قيود على الكميات المنصرفة أو على أسعار الصرف.
2. لتسوية الاختلافات فى القيم - وليس فى الكميات - التى تظهر نتيجة العمليات الحسابية التى تحتوى على قسمة. فإذا كانت هناك زيادة فى القيم يمكن عمل صرف لصنف خدمى بنفس قيمة الزيادة، وإذا كان هناك نقصان فى القيم يمكن عمل إضافة لصنف خدمى بنفس قيمة النقصان، ولن يحدث أى تغير فى رصيد الكميات بالمخازن لأن صرف الأصناف الخدمية لا يتم من رصيد سابق وإضافتها لا يولد رصيدا بالمخازن.
3. عندما يراد تسجيل تكلفة الخدمات كخدمات الصيانة والدعاية والإعلان وغيرها من خلال البرنامج. فهذه الخدمة تعامل معاملة الصنف المراد الصرف منه غير أن الصرف هنا ليس من رصيد موجود بالمخازن.



طريقة الصنف التجميعي

وهي لا تعتبر سياسة لتحديد سعر الصرف ولكنها طريقة مبتكرة لسهولة التعامل في حالة تكرار إضافة أو صرف مجموعة معينة من الأصناف.

فمثلا إذا كانت شركة تعمل في بيع أجهزة التليفون المحمول أى مع الأصناف خط وكارت وعدة وجراب وشاحن وسماعة ... إلخ وإذا كانت هذه الشركة كثيرا ما تبيع معا خط وعدة وجراب وشاحن ومع المجموعة خط هدية مثلا، فسهولة التعامل مع إضافة أو صرف هذه المكونات معا اتبع الخطوات التالية:

1. قم بإنشاء صنف جديد وليكن اسمه "مجموعة متكاملة" على أن تكون سياسته هي "تجميعي" ثم انقر على "التالى" فتظهر لك الشاشة التالية:



2. في هذه الشاشة من المعالج سيتم تحديد الأصناف التى يتكون منها الصنف "مجموعة متكاملة" وتحديد كميات كل منها، وللقيام بذلك انقر على الزر "إضافة" فتظهر لك الشاشة التالية:

معالج الاصناف

الكمية	الصنف	الكود
	المسار	
	محمول/شاحن	شاحن
	محمول/جراب	جراب
	محمول/عدة	عدة
	محمول/خط	خط

حذف إضافة

مساعدة إلغاء التالي السابق

3. انقر على السهم الذي على يسار خانة الصنف فتظهر لك قائمة بها كل الأصناف، اختر منها الصنف المناسب ثم حدد كميته، فمثلا اختر الصنف "خط" واجعل الكمية 2، ثم انقر على الزر "إضافة" لاستكمال بقية المجموعة - بشرط عدم التكرار - حتى تظهر الشاشة بالشكل التالي:

معالج الاصناف

الكمية	الصنف	الكود
2.	محمول/خط	
1.	محمول/عدة	
1.	محمول/جراب	
1.	محمول/شاحن	
1.	محمول/سماعة	
6.	الاجمالي	

حذف إضافة

مساعدة إلغاء التالي السابق

4. انقر على الزر "التالى" ثم على الزر "إنهاء".
 5. يمكنك التعديل في مكونات الصنف التجميعى، فيمكنك إضافة مكونات جديدة بالنقر على الزر "إضافة" أو حذف بعض المكونات بالنقر على الزر "حذف" أو تعديل كمية أحد المكونات، ثم كرر الخطوة 4.
- يمكنك الآن استخدام الصنف التجميعى "مجموعة متكاملة" كبديل عن إدراج تلك المكونات جميعاً، فبمجرد إدراج الصنف التجميعى يتم إدراج جميع تلك المكونات، وسوف نتعرف على طريقة التعامل مع الصنف التجميعى في شاشات أذون الإضافة والصرف من خلال الفصل الخامس.

ملاحظة عند إدراج مكونات الصنف التجميعى من الأصناف الأخرى داخل معالج الأصناف لن يظهر فى قائمة الأصناف إلا الأصناف ذات سياسة الوارد أولاً يصرف أولاً والأصناف ذات سياسة متوسط التكلفة المرجح فقط أى أن مكونات الصنف التجميعى لا ينبغى أن تكون ذات سياسة مختلفة عن هاتين السياستين.

النقاط الأساسية

- عند التعامل مع سياسة الوارد أولاً يصرف أولاً يتم تسعير كل كمية منصرفه بسعر أقدم الكميات التي وردت إلى المخازن حتى الانتهاء منها وهكذا، وهى السياسة الوحيدة في البرنامج التي تعتمد على تاريخ إضافة الأصناف كأساس لقبول الصرف ولتحديد سعر الصرف.
- عندما يتم في البرنامج صرف كمية من صنف معين وردت على دفعات لكل منها سعر مختلف فإنه يتم حساب سعر واحد لصرف هذه الكمية بحيث تتساوى القيمة المنصرفة في حالة الصرف دفعة واحدة مع مجموع القيم المنصرفة في حالة صرف كل كمية بالسعر التي وردت بها.
- يتم التسعير في حالة التعامل مع سياسة متوسط التكلفة المرجح طبقاً لمتوسط تكلفة شراء جميع الكميات الموجودة بالمخازن مجمعة وبما يأخذ اختلاف الكميات في الاعتبار، ويتم استخراج متوسط التكلفة المرجح عقب كل عملية ورود لكميات جديدة إلى المخازن.
- يرتبط التعامل بسياسة تاريخ الصلاحية مع الأصناف التي ترد إلى المخازن ويسجل لها تاريخ الصلاحية ويراد الصرف منها على أساس هذه التواريخ.
- سياسة رقم القطعة خاصة بالتعامل مع الأصناف التي لها رقم مسلسل خاص بها أو يسجل لها رقم مسلسل عند دخولها المخازن ويراد الصرف منها على أساس هذا الرقم.
- في سياستي تاريخ الصلاحية ورقم القطعة يتم التعامل مع كل سطر في تفاصيل أذن الإضافة وكأنه صنف مستقل وله رصيد مستقل.
- سياسة الصنف الخدمي هي السياسة الوحيدة التي يقوم فيها المستخدم بإدراج سعر الصرف.
- طريقة الصنف التجميعي هي طريقة مبتكرة لسهولة التعامل في حالة تكرار إضافة أو صرف مجموعة معينة من الأصناف.

الحركات

بعد أن قام المستخدم بإنشاء الحركات المخزنية والمخازن ووحدات القياس في إدارة النظام وإنشاء الأصناف المختلفة داخل مستكشف الأصناف يستطيع أن يتعامل معها من خلال الحركات المختلفة في البرنامج. فمن خلال الحركات يتم إضافة الأصناف إلى المخازن وصرفها من المخازن والتحويل بين المخازن وجرد المخازن.

أذون الإضاعة

ملف | يسيطر | خيارات | التحرك

السابق التالي جديد حفظ إدخال حذف إقصاء أعدة الخط معاينة طباعة غلق

مواصل الحركة:

الحركة المخزنية: على مخزن:

التاريخ:

جهة التعامل:

ملاحظات:

في هذا الفصل

- مميزات حركات المخازن
- أذون الإضافة
- أذون الصرف
- التحويل المباشر
- الجرد الدورى
- النقاط الأساسية

مميزات حركات المخازن

تتميز حركات برنامج مراقبة المخازن - أذون الإضافة وأذون الصرف والتحويل المباشر والجرد الدوري - بكثير من المكونات الرئيسية، وكما نعلم أن الحركة تتكون من عنصرين أساسيين؛ رأس الحركة وتفاصيل الحركة.¹¹

❖ فرؤوس حركات برنامج مراقبة المخازن تتميز بالخانات الآتية:

1. مسلسل الحركة (وهو على أساس الحركة المخزنية والمخزن)
2. الرقم الدفترى
3. الباحث (من خلال زر البحث)
4. الحركة المخزنية
5. المخزن
6. التاريخ
7. كود جهة التعامل
8. جهة التعامل
9. ملاحظات

❖ أما تفاصيل حركات برنامج مراقبة المخازن فتتميز بالأعمدة التالية:

1. مسلسل تفاصيل الحركة
2. كود الصنف
3. الصنف
4. الوحدة
5. رقم القطعة
6. الكمية
7. السعر
8. الإجمالي
9. تاريخ الصلاحية
10. رقم التشغيل (وهو عمود مستقل في أذون الإضافة فقط)
11. الرصيد
12. ملاحظات

¹¹ راجع الفصل الرابع "الحركات" من كتاب "دليل المستخدم .. الشروع في الاستخدام" وبخاصة من ص 2-4 إلى ص 4-6

◀ وتلك المكونات منها ما هو من الضروري إدخاله "بيان أساسي" ولا يمكن تعديله بعد حفظ الحركة مثل:

1. الحركة المخزنية
2. المخزن
3. التاريخ (إذا كان مختلفا عن التاريخ الافتراضي)
4. كود الصنف أو الصنف نفسه
5. رقم القطعة (في حالة الأصناف ذات سياسة رقم القطعة)
6. الكمية
7. تاريخ الصلاحية (في حالة الأصناف ذات سياسة تاريخ الصلاحية)

◀ ومن تلك المكونات ما هو ليس بضروري ويمكن تعديله بعد حفظ الحركة مثل:

1. الرقم الدفتری
2. جهة التعامل
3. ملاحظات الرأس
4. سعر الإضافة
5. ملاحظات التفاصيل

◀ ومن تلك المكونات ما هو ليس بضروري ولكن لا يمكن تعديله بعد حفظ الحركة مثل رقم التشغيل.

◀ ومن تلك المكونات ما هو ليس للمستخدم تدخل فيه مثل:

1. مسلسل الحركة
2. مسلسل التفاصيل
3. الوحدة
4. السعر في حالة الصرف (ما عدا صرف الصنف الخدمي)
5. الإجمالي
6. الرصيد

وسوف نتعرف على مميزات كل حركة في الصفحات القادمة.



أذون الإضافة

يتم عن طريق شاشة أذون الإضافة تسجيل الأرصدة الافتتاحية للأصناف في المخازن ثم عمليات إضافة الأصناف للمخازن وتاريخها وكميات الأصناف وأسعارها ... إلخ، وهناك مميزات قليلة تميز أذون الإضافة عن الحركات الأخرى في برنامج مراقبة المخازن ينبغي التعرف عليها.

أذون الإضافة

يلف سيطر خيارات التحرك

التالي السابق جديد حفظ إدخال حذف إسقاط أعددة الخط معاينة طباعة غلق

موصول الحركة: الرقم الدفترى: ٢٥٧٦١٥١

الحركة المخزنية: مشتريات

التاريخ: ٢٠٠١/٠٦/١٥

جهة التعامل: ١١٠

ملاحظات: أول كميات واردة إلى المخزن الرئيسى

* الكود	الصف	الوحدة	رقم القطعة	الكمية	سعر الوحدة	الإجمالي	تاريخ الصلاحية	رقم التشغيل	الرصيد	ملاحظات
١٢ 1	هـ ٢٠ + سليليوم كجم	10,000	50	500,000/...../.....	10,000				
١٣ 2	ثيتاماكس لتر	500	10	5,000/...../.....	500				
١٤ 3	سوبراثير غلبة	450	23	10,350	٢٠٠٤/١٢/٢١	2573545				
١٧ 4	موسيجور شريط	1	15	15/...../.....	7				
١٧ 5	موسيجور شريط	2	15	15/...../.....	7				
١٧ 6	موسيجور شريط	3	15	15/...../.....	7				
١٧ 7	موسيجور شريط	4	15	15/...../.....	7				
١٧ 8	موسيجور شريط	5	15	15/...../.....	7				
١٧ 9	موسيجور شريط	6	15	15/...../.....	7				
١٧ 10	موسيجور شريط	7	15	15/...../.....	7				
٢٠ 11	خدمات	120	3	360/...../.....					
	الإجمالي			11,077		515,815				

في هذا الجزء

- مميزات رأس أذون الإضافة
- معالجة أذون الإضافة
- مميزات تفاصيل أذون الإضافة

◀ مميزات رأس أذون الإضافة

الشيء الرئيسى الذى يميز رأس أذون الإضافة هو أنه عند اختيار الحركة المخزنية المناسبة لا تظهر إلا الحركات التى من نوع إضافة فقط بجانب

حركة "رصيد أول المدة" التي يقوم البرنامج بإنشائها حتى لا تحتاج إلى عمل حركة مخزنية خصيصا لأرصدة أول المدة للأصناف، وعند اختيارها يصبح التاريخ هو أول الفترة المحاسبية ويتم إلغاء الخانة الخاصة بجهة التعامل.¹²

◀ مميزات تفاصيل أذون الإضافة

لا يختلف التعامل في تفاصيل أذون الإضافة من سطر إلى آخر إلا عند اختلاف سياسات الأصناف، فعند التعامل مع الأصناف ذات سياسة الوارد أولاً يصرف أولاً والأصناف ذات سياسة متوسط التكلفة المرجح يتم حساب الإجمالي عقب إدخال الكمية والسعر ثم يتم تعديل الرصيد بعد الحفظ.

أما مع الأصناف ذات سياسة تاريخ الصلاحية فإنه يجب - زيادة على ما سبق - إدخال تاريخ الصلاحية فهو بيان أساسي في هذه الحالة، ويمكن إدخال رقم التشغيل حسب احتياج المستخدم فهو بيان غير أساسي.

أما مع الأصناف ذات سياسة رقم القطعة فإنه يجب إدخال رقم القطعة فهو بيان أساسي في هذه الحالة بل يجب إدخال رقم القطعة قبل إدخال الكمية (وإدخال الكمية أولاً عمل غير منطقي يترتب عليه أن البرنامج يرفض الاستجابة لأي عملية ويضطر المستخدم أن يحذف هذا السطر ويدخله من جديد) فعندما يتم إدخال رقم قطعة 12 مثلاً ثم إدخال كمية 5 مثلاً ثم الضغط على "Enter" أو "Tab" يتحول السطر إلى خمسة أسطر كل منها له الكمية 1 ولكنها تأخذ أرقام القطعة 12، 13، 14، 15، 16 بالترتيب ثم يمكنك إدخال السعر لكل سطر، أما إذا كانت كل القطع لها نفس السعر فإنه ينبغي إدخال السعر قبل إدخال الكمية وفي هذه الحالة يكون لكل الأسطر الناتجة هذا السعر، إذن فالوضع الأمثل للتعامل في حالة توحيد السعر هو إدخال رقم القطعة والسعر أولاً ثم إدخال الكمية. أما إذا أراد المستخدم إدراج أرقام قطعة غير متتابعة فإنه سيضطر إلى إدخال تلك الأرقام جميعاً رقماً رقماً مع إدراج الكمية 1 في كل سطر.

أما الأصناف ذات سياسة الصنف الخدمي فالذي يميزها عن الأصناف ذات سياسة الوارد أولاً يصرف أولاً والأصناف ذات سياسة متوسط التكلفة المرجح هو أنه لا يتولد لها أي رصيد بعد الحفظ.

¹² راجع "إنشاء الحركات" من الفصل الرابع "الحركات" من كتاب "دليل المستخدم .. الشروع في الاستخدام" من ص 4-7 إلى ص 4-19



أما في حالة استخدام الأصناف التجميعية فعند إدراج الصنف التجميعي ثم إدراج الكمية المطلوبة لهذا الصنف ثم الضغط على "Enter" أو "Tab" يتحول السطر إلى عدد من الأسطر يساوي عدد الأصناف المكونة للصنف التجميعي - سطر لكل صنف - وكل صنف من الأصناف المكونة للصنف التجميعي تظهر له كمية إضافة تساوي حاصل ضرب الكمية التي تم إدخالها له في معالج الصنف التجميعي في الكمية التي تم إدخالها للصنف التجميعي عند إدراجه في إذن الإضافة.

فمثلا عند إدراج الصنف التجميعي "مجموعة متكاملة" الذي تم إنشاؤه في الفصل السابق¹³ وكانت الكمية الواردة منه هي 10 وحدات تظهر مكونات هذا الصنف بدون إدراج الأسعار بالشكل التالي:

* الكود	الصنف	الوحدة	رقم القطعة	الكمية	سعر الوحدة	الإجمالي	تاريخ الصلاحية	رقم التشغيل	الرصيد	ملاحظات
1	محمول/خط	20		20		/.../..		20	
2	محمول/عدة	10		10		/.../..		10	
3	محمول/جراب	10		10		/.../..		10	
4	محمول/شاحن	10		10		/.../..		10	
5	محمول/سماعة	10		10		/.../..		10	
	الإجمالي			60						

يمكنك ملاحظة أن كميات الأصناف المكونة للصنف التجميعي "مجموعة متكاملة" تحولت من 1،1،1،2 إلى 10،10،10،10،20 التي هي حاصل ضرب الكميات الأساسية للأصناف المكونة للصنف التجميعي في كمية الصرف للصنف التجميعي وهي 10. أما عند استخدام الأسعار فيتم حساب الإجمالي بشكل طبيعي تماما مثل التعامل مع سياستي الوارد أو لا يصرف أو لا ومتوسط التكلفة المرجح.

¹³ انظر الفصل الرابع "سياسات الأصناف" من ص 4-14 إلى ص 4-16

والنتيجة أن إدراج هذا الصنف التجميعي وإدراج الكمية له قد وفرا على المستخدم إدراج 5 أصناف و 5 كميات.

◀ معالج أذون الإضافة

وهو الشاشة التي تظهر عقب حفظ أذون الإضافة مباشرة وتحتوى على الأخطاء والتحذيرات وتظهر بصورة واضحة إذا قام المستخدم بعمل غير صحيح في شاشة أذن الإضافة، وكل حركة لها معالج خاص بها عند الحفظ، وتنشابه معالجات الحركات فى كثير من الخصائص.¹⁴

وبصفة عامة فإن معالج الحركة يتكون من ثلاث صفحات؛ الصفحة الأولى تحتوى على المهام الرئيسية التي يختبر المعالج صحتها، ويتم وضع علامة خطأ أمام المهمة التي لم تتم بشكل صحيح وتؤدي إلى رسالة خطأ، ووضع علامة تعجب أمام المهمة التي لم تتم بشكل صحيح وتؤدي إلى رسالة تحذير، والصفحة الثانية تحتوى على رسائل التحذير، والصفحة الثالثة تحتوى على رسائل الخطأ.



¹⁴ راجع "حفظ الحركة" من الفصل الرابع "الحركات" من كتاب "دليل المستخدم .. الشروع في الاستخدام" ص 4-17 ، 4-18

ويمكنك أن تتعرف على كل مهام ورسائل معالج أذنون الإضافة من خلال الجدول التالي:

المهمة (الاختبار)	نوع الرسالة	الرسالة
البحث عن البيانات الأساسية	خطأ	بعض البيانات الاساسيه غير مكتمله
اختبار تاريخ المستند	خطأ	تاريخ الحركة غير واقع في الفترة المحاسبية الحالية
اختبار الحد الأقصى للأصناف	تحذير	في السطر ... الرصيد أكبر من الحد الأقصى للصنف في المخزن
اختبار الرقم الدفترى	خطأ	الرقم الدفترى قد سبق تسجيله من قبل
اختبار سياسات الصرف المختلفة	خطأ	في السطر ... يجب ادخال تاريخ الصلاحيه للصنف الذى يعتمد على تاريخ الصلاحيه

ملاحظة عند الحفظ يقوم المعالج بتنفيذ المهام أو الاختبارات المذكورة بالترتيب بمعنى أنه يقوم أولاً باختبار وجود كل البيانات الأساسية فإذا وجد بيان أساسى غير موجود فإن المعالج يظهر عند الحفظ ليعطى رسالة "بعض البيانات الاساسيه غير مكتمله" أما إذا تم الاختبار بنجاح انتقل إلى الاختبار التالى فيقوم باختبار وقوع تاريخ الحركة داخل الفترة المحاسبية الحالية وهكذا.

ولكل رسالة من رسائل الخطأ أو التحذيرات سبب أدى إلى ظهور تلك الرسالة ويمكنك التعرف على أسباب ظهور رسائل الخطأ أو التحذير عند الحفظ من خلال الجدول التالي:

الرسالة	السبب
بعض البيانات الاساسيه غير مكتمله	عدم إدراج أحد المكونات التي من الضروري إدخالها
تاريخ الحركه غير واقع في الفترة المحاسبية الحاليه	تاريخ الإذن ليس في الفترة المحاسبية التي يعمل عليها المستخدم
في السطر ... الرصيد أكبر من الحد الأقصى للصنف في المخزن	الرصيد تجاوز الحد الأقصى لأحد الأصناف في الإذن
الرقم الدفترى قد سبق تسجيله من قبل	إدراج رقم دفترى سبق إدراجه من قبل في إذن آخر
في السطر رقم .. يجب ادخال تاريخ الصلاحيه للصنف الذى يعتمد على تاريخ الصلاحيه	إدراج صنف ذو سياسة تاريخ الصلاحية وعدم إدراج تاريخ صلاحية له
لقد وجد رقم القطعة لهذا الصنف بالمخازن ولا يمكن تكرار رقم القطعة	إدراج رقم قطعة (لصنف ذو سياسة رقم القطعة) قد تم إدراجه له من قبل
يوجد سطر/أسطر مطلوب إلغاءها وهذا سيجعل الرصيد بالسالب لهذا لن يتم تسجيل هذا البيان حيث ان الرصيد لا يمكن ان يكون بالسالب	حذف سطر أو أكثر من أسطر تفاصيل الإضافة قد تم الصرف من الكميات التي في هذه الأسطر

أذون الصرف

يتم عن طريق شاشة أذون الصرف تسجيل عمليات صرف الأصناف من المخازن وتاريخها وكميات الصرف ... إلخ، أما الأسعار فإن البرنامج سوف يقوم بإدراجها للأصناف تلقائياً بعد الحفظ حسب سياسات الأصناف ما عدا الأصناف الخدمية، وهناك مميزات قليلة تميز أذون الصرف عن الحركات الأخرى في برنامج مراقبة المخازن ينبغي التعرف عليها.

أذون الصرف

ملف سطر خيارات التحرك

الرقم الدفترى: ٥٨٧٥٧٠١

الحركة المخزنية:

التاريخ: ٢٠٠١/٠٧/٠١

جهة التعامل: ١١٠

ملاحظات:

محافظة كفر الشيخ/ المكتب /محمد توفيق سعيد

* الكود	الوصف	الوحدة	رقم القطعة	الكمية	السعر	الاجمالي	تاريخ الصلاحية / التشغيل	الرصيد	ملاحظات
١٢ 1	ده ٣٠ + سليليوم	كجم	300	50	15,000	/	9,700		
١٣ 2	فيتاماكس	لتر	150	10	1,500	/	350		
١٤ 3	سوبرافيت	علبة	60	23	1,380	٢٥٧٢٥٤٥ / ٢٠٠٤-١٢-٢١	390		
١٧ 4	موسيجور	شريط	1	15	15	/	3		
١٧ 5	موسيجور	شريط	1	15	15	/	3		
١٧ 6	موسيجور	شريط	1	15	15	/	3		
١٧ 7	موسيجور	شريط	1	15	15	/	3		
٢٠ 8	خدمات		270	18	4,860	/			
	الاجمالي			784	22,800				

في هذا الجزء

- مميزات رأس أذون الصرف
- مميزات تفاصيل أذون الصرف

◀ مميزات رأس أذون الصرف

الشيء الرئيسي الذي يميز رأس أذون الصرف هو أنه عند اختيار الحركة المخزنية المناسبة لا تظهر إلا الحركات التي من نوع صرف فقط وذلك بعكس رأس أذون الإضافة.

◀ مميزات تفاصيل أذون الصرف

لا يختلف التعامل في تفاصيل أذون الصرف من سطر إلى آخر إلا عند اختلاف سياسات الأصناف مثل أذون الإضافة، فعند التعامل مع الأصناف ذات سياسة الوارد أولاً يصرف أولاً والأصناف ذات سياسة متوسط التكلفة المرجح وبعد إدخال الكمية المراد صرفها ثم الحفظ يتم إدراج سعر الصرف حسب سياسة الصنف وحساب الإجمالي وتعديل رصيد الصنف تلقائياً.

أما مع الأصناف ذات سياسة تاريخ الصلاحية فإنه يجب - بعد إدراج الصنف وكمية الصرف - اختيار الكمية المراد الصرف منها من قائمة الكميات التي تمت إضافتها من هذا الصنف ويظهر بهذه القائمة تاريخ الصلاحية ورقم التشغيل - إن وجد - لكل كمية والرصيد المتبقى من كل كمية، وبعد الحفظ يتم إدراج سعر إضافة هذه الكمية كسعر للصرف وحساب الإجمالي وتعديل رصيد الصنف.

أما مع الأصناف ذات سياسة رقم القطعة فإنه يجب اختيار أرقام القطعة المراد صرفها من قائمة أرقام القطعة التي تمت إضافتها من هذا الصنف ولم تصرف بعد، بل إنه يجب اختيار أرقام القطعة قبل إدخال الكمية (وإدخال الكمية أولاً عمل غير منطقي يترتب عليه أن البرنامج يرفض الاستجابة لأى عملية ويضطر المستخدم أن يحذف هذا السطر ويدخله من جديد) فعندما يتم

اختيار رقم قطعة 403 مثلا ثم إدخال كمية 6 مثلا ثم الضغط على "Enter" أو "Tab" يتحول السطر إلى ستة أسطر كل منها له الكمية 1 ولكنها تأخذ أرقام القطعة 403،404،405،406،407،408 بالترتيب.

أفون الصرف

ملف | سطر | خيارات | التحرك

إغلاق | طباعة | معاينة | الخط | أعددة | إسقاط | حذف | إدخال | حفظ | جديد | التالي | السابق

الرقم الدفترى: مصلصل الحركة:

مبيعات: الحركة المخزنية:

التاريخ: ٢٠١٠/٧/١٢

جهة التعامل: ١١٠

ملاحظات:

* الكود	الصف	الوحدة	رقم القطعة	الكمية	السعر	الاجمالي	تاريخ الصلاحيه / التشغيل	الرصيد	ملاحظات
17 1	موسيجور	شريط ٤٠٣	401	6			11		
			403						
			405						
			407						

أما إذا أراد المستخدم اختيار أرقام قطعة غير متتابعة فإنه سيضطر إلى اختيار تلك الأرقام جميعا رقما رقما مع إدراج الكمية 1 في كل سطر. وبعد الحفظ يتم إدراج نفس أسعار إضافة هذه القطع كأسعار لصرفها وحساب الإجمالي وتعديل رصيد الصف.

أفون الصرف

ملف | سطر | خيارات | التحرك

إغلاق | طباعة | معاينة | الخط | أعددة | إسقاط | حذف | إدخال | حفظ | جديد | التالي | السابق

الرقم الدفترى: مصلصل الحركة:

مبيعات: الحركة المخزنية:

التاريخ: ٢٠١٠/٧/١٢

جهة التعامل: ١١٠

ملاحظات:

* الكود	الصف	الوحدة	رقم القطعة	الكمية	السعر	الاجمالي	تاريخ الصلاحيه / التشغيل	الرصيد	ملاحظات
17 1	موسيجور	شريط ٤٠٣	1.	35	35	/	5		
17 2	موسيجور	شريط ٤٠٤	1.	35	35	/	5		
17 3	موسيجور	شريط ٤٠٥	1.	35	35	/	5		
17 4	موسيجور	شريط ٤٠٦	1.	35	35	/	5		
17 5	موسيجور	شريط ٤٠٧	1.	35	35	/	5		
17 6	موسيجور	شريط ٤٠٨	1.	35	35	/	5		
				6.	210.				

أما الأصناف ذات سياسة الصنف الخدمي فالذى يميزها عن الأصناف ذات سياسة الوارد أولاً يصرف أولاً والأصناف ذات سياسة متوسط التكلفة المرجح هو أن المستخدم يقوم بإدراج سعر الصرف بعد إدراج كمية الصرف فيقوم البرنامج بحساب الإجمالي ثم بعد الحفظ لا يحدث أى تغيير في تلك البيانات حيث أن الصنف الخدمي لا يتولد له رصيد.

أما في حالة صرف الأصناف التجميعية فعند إدراج الصنف التجميعي ثم إدراج الكمية المطلوب صرفها من هذا الصنف ثم الضغط على "Enter" أو "Tab" يتحول السطر إلى عدد من الأسطر يساوى عدد الأصناف المكونة للصنف التجميعي - سطر لكل صنف - وكل صنف من الأصناف المكونة للصنف التجميعي تظهر له كمية صرف تساوى حاصل ضرب الكمية التى تم إدخالها له فى معالج الصنف التجميعي فى كمية الصرف التى تم إدخالها للصنف التجميعي عند إدراجه فى إذن الصرف.

فمثلاً عند إدراج الصنف التجميعي "مجموعة متكاملة" الذى تم إضافته فى الجزء السابق وكانت الكمية المطلوب صرفها منه هى 3 وحدات تظهر مكونات هذا الصنف بالشكل التالى:

أذون الصرف

ملف | سطر | خيارات | التحرك

إغلاق | طباعة | معاينة | الخط | أعددة | إسقاط | حذف | إدخال | حفظ | جديد | التالي | السابق

الرقم الدفترى: موصول الحركة:

على مخزن: بنصرف:

الأجهزة: التاريخ: ٢٠٠١/٠٨/١٢

مورد/الفرع الرئيسى: / محمد على

جهة التعامل:

ملاحظات:

* الكود	الصنف	الوحدة	رقم القطعة	الكمية	السعر	الإجمالي	تاريخ الصلاحية / التشغيل	الرصيد	ملاحظات
1	محمول/خط		6				/	14	
2	محمول/عدة		3				/	7	
3	محمول/جراب		3				/	7	
4	محمول/شاحن		3				/	7	
5	محمول/ساعة		3				/	7	
	الإجمالي			18					

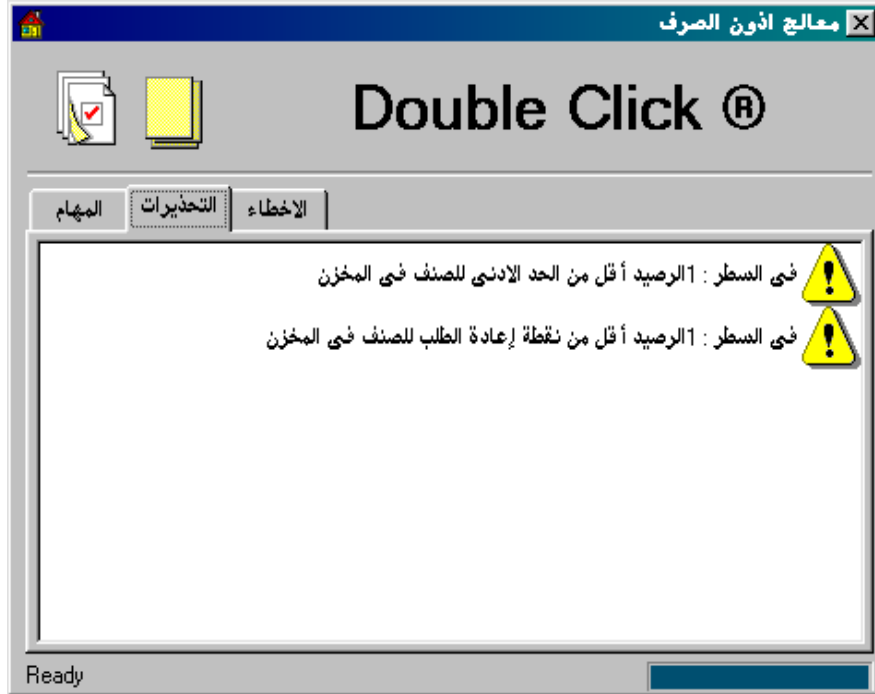
يمكنك ملاحظة أن كميات الأصناف المكونة للصنف التجميعي "مجموعة متكاملة" تحولت من 1،1،1،2 إلى 1،1،1،3،3،3،6 التى هى حاصل ضرب الكميات الأساسية للأصناف المكونة للصنف التجميعي فى كمية الصرف للصنف التجميعي وهى 3.



وبعد الحفظ يتم حساب سعر الصرف حسب سياسة كل صنف من مكونات الصنف التجميعي وحساب الإجمالي وتعديل رصيد كل صنف، لكن في هذه الحالة كانت الإضافة بدون أسعار وبالتالي يصبح الصرف بدون أسعار. والنتيجة أن استخدام الصنف التجميعي يوفر على المستخدم إدراج الأصناف وكمياتها عند إضافتها وعند صرفها.

◀ معالج أذون الصرف

وهو الشاشة التي تظهر عقب حفظ أذون الصرف مباشرة وتحتوى على الأخطاء والتحذيرات وتظهر بصورة واضحة إذا قام المستخدم بعمل غير صحيح في شاشة إذن الصرف.



ويمكنك أن تتعرف على كل مهام ورسائل معالج أذون الصرف من خلال الجدول التالي:

المهمة (الاختبار)	نوع الرسالة	الرسالة
البحث عن البيانات الأساسية	خطأ	بعض البيانات الأساسية غير مكتملة
اختبار تاريخ المستند	خطأ	تاريخ الحركة غير واقع في الفترة المحاسبية الحالية
اختبار الرقم الدفترى	خطأ	الرقم الدفترى قد سبق تسجيله من قبل
اختبار سياسات الصرف المختلفة	خطأ	في السطر ... يجب ادخال تاريخ الصلاحيه للصنف الذى يعتمد على تاريخ الصلاحيه
اختبار الحد الأدنى ونقطة إعادة الطلب	تحذير	في السطر ... الرصيد أقل من الحد الأدنى للصنف في المخزن أو في السطر ... الرصيد أقل من نقطة إعادة الطلب للصنف في المخزن



ولكل رسالة من رسائل الخطأ أو التحذيرات سبب أدى إلى ظهور تلك الرسالة ويمكنك التعرف على أسباب ظهور رسائل الخطأ أو التحذير عند الحفظ من خلال الجدول التالي:

الرسالة	السبب
بعض البيانات الاساسيه غير مكتمله	عدم إدراج أحد المكونات التي من الضروري إدخالها
تاريخ الحركة غير واقع في الفترة المحاسبية الحالية	تاريخ الإذن ليس في الفترة المحاسبية التي يعمل عليها المستخدم
الرقم الدفتری قد سبق تسجيله من قبل	إدراج رقم دفتری سبق إدراجه من قبل في إذن آخر
في السطر رقم .. يجب ادخال تاريخ الصلاحيه للصنف الذى يعتمد على تاريخ الصلاحيه	إدراج صنف ذو سياسة تاريخ الصلاحيه وعدم اختيار الكمية المراد الصراف منها
في السطر ... الرصيد أقل من الحد الأدنى للصنف في المخزن	الرصيد أقل من الحد الأدنى لأحد الأصناف في الإذن
في السطر ... الرصيد أقل من نقطة إعادة الطلب للصنف في المخزن	الرصيد أقل من نقطة إعادة الطلب لأحد الأصناف في الإذن

التحويل المباشر

يتيح لك برنامج دبل كليك لمراقبة المخازن إمكانية التحويل بين المخازن في شاشة واحدة بحيث يقوم البرنامج تلقائياً بتوليد إذن صرف وإذن إضافة عن كل إذن تحويل. ويتم في إذن التحويل تحديد البيانات التي على أساسها سيتم عمل إذن الصرف وإذن الإضافة.

التحويل المباشر

ملف ميطر خيارات التحريك

جديد فتح حفظ إدخال حذف إسقاط أعمدة معاينة الورقة طباعة الخط غلق

من إلى

رقم الإذن : ١ رقم الإذن : ١

رقم الدفترى : ٤٥٧٠١ رقم الدفترى : ٤٥٧٠١

الحركة المخزنية: المستلام تحويل الحركة المخزنية: تحويل

المخزن: الرئيسي المخزن: الرئيسي

التاريخ: ٢٠٠١/٠٧/٢٠

ملاحظات: نقل كمية إلى مخزن فرعى

الكود	الوصف	الوحدة	رقم القطعة	الكمية	الصعر	الإجمالي	تاريخ الصلاحية / التشغيل	الرصيد	ملاحظات
1٢ 1	هـ ٢٠ + سليليوم	كجم	500	50	25,000	/	9,200		
1٣ 2	فيتاماكس	لتر	160	10	1,600	/	190		
1٤ 3	سوبرايفيت	علبة	80	23	1,840	٢٥٧٢٥٤٥ / ٢٠٠٤-١٢-٢١	310		
1٧ 4	موسيجور	شريط ١	1	15	15	/	1		
1٧ 5	موسيجور	شريط ٢	1	15	15	/	1		
	الإجمالي			742		28,470			

في هذا الجزء

- مميزات رأس التحويل المباشر
- رسائل الخطأ
- مميزات تفاصيل التحويل المباشر
- البحث عن أذن التحويل

◀ مميزات رأس التحويل المباشر

يتميز رأس التحويل المباشر بأنه يتكون من قسمين؛ قسم تحت عنوان "من" وقسم تحت عنوان "إلى" بالإضافة إلى التاريخ والملاحظات، وكل قسم من القسمين يتكون من رقم الإذن والرقم الدفترى والحركة المخزنية والمخزن، والقسم الأيمن بالإضافة إلى التاريخ والملاحظات هو بيانات رأس



إذن الصرف الناتج عن إذن التحويل، أما القسم الأيسر بالإضافة إلى التاريخ والملاحظات فهو بيانات رأس إذن بالإضافة الناتج عن إذن التحويل.

وكلا من الحركتين المخزنتين لا دخل للمستخدم فيهما، فالمستخدم قد حددهما سابقا في أعدادات الحركة من إعدادات نظام دبل كليك فلا يمكن تعديلها عند عمل إذن التحويل.

◀ مميزات تفاصيل التحويل المباشر

وهي مطابقة تماما لتفاصيل أذون الصرف فعملية التحويل هي في أساسها عملية صرف أصناف من مخزن معين ثم نقل تلك الأصناف إلى مخزن آخر، وبالتالي فإن التعامل مع سياسات الأصناف داخل تفاصيل التحويل المباشر ليس فيه اختلاف عن تفاصيل أذون الصرف.

◀ رسائل الخطأ

وهي الرسائل التي تحتوي على الأخطاء عند قيام المستخدم بخطأ في شاشة التحويل المباشر، ولكل رسالة سبب أدى إلى ظهورها ويمكنك التعرف على أسباب ظهور رسائل الخطأ عند الحفظ من خلال الجدول التالي:

الرسالة	السبب
بعض البيانات الأساسية غير مكتملة سيقوم البرنامج بتحديد مكان البيان الفارغ	عدم إدراج أحد المكونات التي من الضروري إدخالها
تاريخ الحركة غير واقع في أي فترة محاسبية	تاريخ الإذن ليس في الفترة المحاسبية التي يعمل عليها المستخدم
يجب ادخال تاريخ الصلاحيه للأصناف التي تعتمد على تاريخ الصلاحيه	إدراج صنف ذو سياسة تاريخ الصلاحيه وعدم اختيار الكمية المراد الصرف منها
المخزن المحول منه هو نفسه المخزن المحول إليه	إدراج نفس المخزن في قسمي رأس التحويل

◀ البحث عن أذون التحويل

يختلف الباحث في شاشة التحويل المباشر عنه في الحركات الأخرى في طريقة فتح شاشة الباحث لكنه لا يختلف كثيراً في طريقة استعمال الباحث للبحث عن الحركات المطلوبة.¹⁵

يمكنك فتح شاشة الباحث في شاشة التحويل المباشر بإحدى الطرق الآتية:

1. انقر على الزر "فتح" من شريط أدوات شاشة التحويل المباشر.
2. من قائمة "ملف" اختر الأمر "فتح".
3. اضغط Ctrl+O.

أما الاختلاف في طريقة استعمال الباحث فهو في طريقة استعراض أذون التحويل، فيتم استعراض الإذن المطلوب عن طريق النقر المزدوج عليه فقط. ولن يمكنك استعراض عدة أذون واحد تلو الآخر مثل أذون الإضافة أو الصرف حيث أنه في شاشة التحويل المباشر لا يمكن من خلال القوائم أو شريط الأدوات أو مفاتيح الاختصار استعراض "التالي" أو "السابق" مثل أذون الإضافة أو الصرف لأن طبيعة شاشة التحويل المباشر لا تسمح بتلك الخاصية.

¹⁵ راجع "البحث عن الحركات" من الفصل الرابع "الحركات" من كتاب "دليل المستخدم .. الشروع في الاستخدام" من ص 4-20 إلى ص 4-23



الجرد الدوري

يتيح لك البرنامج مقارنة كميات الأصناف التي يسجلها البرنامج بالكميات الفعلية في المخازن حيث يقوم البرنامج تلقائياً بتحديد العجز أو الزيادة في المخازن وذلك عن طريق شاشة الجرد الدوري.

م	الكود	الصنف	الكمية	الكمية الفعلية	العجز	الزيادة
1	AY	الحامات G.D.L./إيطالي	2,875.	2,880.	5.	
		الاجمالي:	2,875.	2,880.	5.	

في هذا الجزء

- * مميزات رأس الجرد الدوري
- * مميزات تفاصيل الجرد الدوري
- * معالج الجرد

◀ مميزات رأس الجرد الدوري

يحتوي رأس الجرد الدوري مثل أنون الإضافة والصرف على الرقم (مسلسل) والرقم الدفترى والتاريخ والمخزن (الذي سيتم جرده) وملاحظات، لكنه لا يحتوي على حركة مخزنية أو جهة التعامل لأن الجرد ليس عبارة عن تعامل أو تأثير على المخازن بالإضافة أو بالصرف.

◀ مميزات تفاصيل الجرد الدورى

أما تفاصيل الجرد الدورى فتحتوى على مسلسل التفاصيل وكود الصنف والصنف والكمية (رصيد الكمية للصنف الناتج من البرنامج) والكمية الفعلية (رصيد الكمية للصنف الفعلى في الواقع عند الجرد) والعجز والزيادة.

فعند إدراج صنف ما يعرض البرنامج تلقائيا رصيد هذا الصنف الناتج من الأذنون التى تمت على هذا الصنف، وعلى المستخدم إدراج الرصيد الفعلى للصنف.

- فإذا كانت الكمية الفعلية < الرصيد فإن البرنامج يحسب مقدار العجز تلقائيا.
- وإذا كانت الكمية الفعلية > الرصيد فإن البرنامج يحسب مقدار الزيادة تلقائيا.
- أما إذا كانت الكمية الفعلية = الرصيد فإن البرنامج لا يحسب أى قيمة للعجز أو الزيادة.

ومن أهم مميزات تفاصيل الجرد الدورى إمكانية إدراج مجموعة أصناف في خطوة واحدة وهذه الإمكانية تأخذ عدة حالات:

- تحديد الأصناف المراد إدراجها من مستكشف الأصناف ثم سحبها إلى تفاصيل الجرد الدورى فيتم إدراجها حيث يكون كل صنف في سطر مستقل.
- سحب أحد مجموعات الأصناف من مستكشف الأصناف إلى تفاصيل الجرد الدورى فيتم إدراج كل الأصناف التى بداخل هذه المجموعة.
- تحديد عدة مجموعات من مستكشف الأصناف ثم سحبها إلى تفاصيل الجرد الدورى فيتم إدراج كل الأصناف التى بداخل كل هذه المجموعات.
- تحديد مجموعة أو أكثر تحتوى على مجموعات داخلية فيتم إدراج كل الأصناف التى بداخل هذه المجموعة بالإضافة إلى الأصناف التى بداخل المجموعات الداخلية.

وبعد القيام بسحب الأصناف إلى أحد أسطر تفاصيل الجرد الدورى يتم إدراج الأصناف في الأسطر التالية لهذا السطر. لذا ينبغى حذف هذا السطر بعد إدراج الأصناف ثم إدراج الكميات الفعلية.



الجرد الدوري

ملف | منظم | خيارات | التحرك

التالي | السابق | جديد | حفظ | إدخال | حذف | إسقاط | تنفيذ | أعددة | الخط | معاينة | طباعة | غلق

رأس الشجرة
 دجاج كامل
 دجاج مجزات
 اجنحة و رقب
 البروتين
 المصنعات
 جلد و دهن

دجاج ٦٥٠/٦٥٠
 دجاج ٧٠٠/٦٥٠
 دجاج ٧٥٠/٧٠٠
 دجاج ٨٠٠/٧٥٠
 دجاج ٨٥٠/٨٠٠

دجاج ٩٠٠/٨٥٠
 دجاج ٩٥٠/٩٠٠
 دجاج ١٠٠٠/٩٥٠
 دجاج ١١٠٠/١٠٠٠
 دجاج ١٢٠٠/١١٠٠

دجاج ١٢٠٠/١٢٠٠
 دجاج ١٤٠٠/١٢٠٠
 عبوة ٢ دجاجة

م	الكود	الصف	الكمية	الكمية الفعلية	العجز	الزيادة
1		الاجمالي:				

الجرد الدوري

ملف | منظم | خيارات | التحرك

التالي | السابق | جديد | حفظ | إدخال | حذف | إسقاط | تنفيذ | أعددة | الخط | معاينة | طباعة | غلق

رأس الشجرة
 دجاج كامل
 دجاج مجزات
 اجنحة و رقب
 البروتين
 المصنعات
 جلد و دهن

دجاج ٦٥٠/٦٥٠
 دجاج ٧٠٠/٦٥٠
 دجاج ٧٥٠/٧٠٠
 دجاج ٨٠٠/٧٥٠
 دجاج ٨٥٠/٨٠٠

دجاج ٩٠٠/٨٥٠
 دجاج ٩٥٠/٩٠٠
 دجاج ١٠٠٠/٩٥٠
 دجاج ١١٠٠/١٠٠٠
 دجاج ١٢٠٠/١١٠٠

دجاج ١٢٠٠/١٢٠٠
 دجاج ١٤٠٠/١٢٠٠
 عبوة ٢ دجاجة

م	الكود	الصف	الكمية	الكمية الفعلية	العجز	الزيادة
1						
2	٢	الدجاج الكامل/٦٥٠/٧٠٠	98,819			98,819
3	٣	الدجاج الكامل/٧٥٠/٧٥٠	98,031			98,031
4	٤	الدجاج الكامل/٧٥٠/٨٠٠	96,732			96,732
5	١٠	الدجاج الكامل/دجاج ١٢٠٠/١١٠٠	63,487			63,487
6	١١	الدجاج الكامل/دجاج ١٢٠٠/١٢٠٠	64,484			64,484
7	١٢	الدجاج الكامل/دجاج ١٤٠٠/١٢٠٠	95,481			95,481
		الاجمالي:	517,034			517,034

◀ معالج الجرد

وهو الشاشة التى تظهر عقب حفظ شاشة الجرد الدورى مباشرة وتحتوى على الأخطاء وتظهر بصورة واضحة إذا قام المستخدم بعمل غير صحيح في شاشة الجرد الدورى.



ويمكنك أن تتعرف على كل مهام ورسائل معالج الجرد الدورى من خلال الجدول التالى:

المهمة (الاختبار)	نوع الرسالة	الرسالة
البحث عن البيانات الأساسية	خطأ	بعض البيانات الاساسيه غير مكتمله
التأكد من صحة التاريخ	خطأ	تاريخ الحركة غير واقع فى الفترة المحاسبية الحالية



ولكل رسالة من رسائل الخطأ سبب أدى إلى ظهور تلك الرسالة ويمكنك التعرف على أسباب ظهور رسائل الخطأ عند الحفظ من خلال الجدول التالي:

الرسالة	السبب
بعض البيانات الاساسيه غير مكتمله	عدم إدراج أحد المكونات التي من الضروري إدخالها
تاريخ الحركة غير واقع في الفترة المحاسبية الحالية	تاريخ الإذن ليس في الفترة المحاسبية التي يعمل عليها المستخدم
يجب اختيار مخزن	الانتقال إلى تفاصيل الجرد دون اختيار مخزن

النقاط الأساسية

- مكونات شاشة الحركة منها ما هو من الضروري إدخاله "بيان أساسى" ولا يمكن تعديله بعد حفظ الحركة، ومنها ما هو ليس بضرورى ويمكن تعديله بعد الحفظ، ومنها ما هو ليس بضرورى ولكن لا يمكن تعديله بعد الحفظ، ومنها ما هو ليس للمستخدم تدخل فيه.
- لا يختلف التعامل في تفاصيل أذون الإضافة أو الصرف أو التحويل من سطر إلى آخر إلا عند اختلاف سياسات الأصناف.
- معالج الحركة هو الشاشة التى تظهر عقب حفظ الحركة مباشرة وتحتوى على الأخطاء والتحذيرات التى تمت في شاشة الحركة.
- يقوم البرنامج بإدراج أسعار الصرف للأصناف تلقائيا بعد حفظ أذون الصرف حسب سياسات الأصناف ما عدا الأصناف الخدمية.
- يقوم البرنامج تلقائيا بتوليد إذن صرف وإذن إضافة عن كل إذن تحويل.
- عند إدراج الكميات الفعلية للأصناف في شاشة الجرد الدورى يقوم البرنامج تلقائيا بتحديد العجز أو الزيادة فى المخازن.





التقارير

التقارير أهم ما يتعامل معه المستخدم بعد عمل الأذون المختلفة، فهي تتيح له معرفة كل من إجمالي الإضافة والصرف لكل حركة مخزنية، والوارد والمنصرف والرصيد للأصناف، وإجمالي الإضافة والصرف لكل شهر، بل وإجمالي الكميات والقيم لكل مخزن، وغير ذلك من الإمكانيات الهامة.



في هذا الفصل

- مميزات تقارير المخازن
- التقارير الإجمالية
- تقارير تاريخ الصلاحية
- تقارير رقم القطعة
- التقارير العامة
- النقاط الأساسية



مميزات تقارير المخازن

تتشابه تقارير برنامج مراقبة المخازن في كثير من الخصائص، سواء في المستكشف الذى يظهر في مكان تفاصيل التقارير قبل البدء في البحث، أو في مكونات رؤوس التقارير، أو في مكونات تفاصيل التقارير.

في هذا الجزء

- * قبل البدء في البحث
- * مميزات رؤوس التقارير
- * مميزات تفاصيل التقارير

◀ قبل البدء في البحث

في معظم التقارير يظهر في مكان تفاصيل التقارير قبل البدء في البحث مستكشف الأصناف أو مستكشف جهات التعامل، وهذه التقارير تظهر فيها المستكشفات قبل البحث لأن مدى البحث في رؤوسها يحتوى على الأصناف أو جهات التعامل أو كليهما معاً.

◀ مميزات رؤوس التقارير

تحتوى معظم رؤوس التقارير على بعض أو كل العناصر الآتية: تاريخ بداية البحث وتاريخ نهاية البحث والحركات المخزنية والمخازن والأصناف وجهات التعامل، ويتم اختيار الحركات المخزنية المراد إجراء البحث عليها من قائمة تظهر فيها كل الحركات المخزنية التى تم إنشاؤها، ونفس الأمر مع المخازن، أما الأصناف وجهات التعامل فيتم التعامل معهما عن طريق المستكشفات الخاصة بهما.

ولا يشترط أن يكون مدى البحث عبارة عن حركة مخزنية واحدة ومخزن واحد وصنف واحد وجهة تعامل واحدة، ولكن يمكن أن يكون أكثر من حركة مخزنية وأكثر من مخزن وأكثر من صنف وأكثر من جهة تعامل، بل يمكن أن يجرى البحث على مجموعة أو أكثر من الأصناف وعلى مجموعة أو أكثر من جهات التعامل.

وهناك تقارير لا تقبل أن يحتوى مدى البحث فيها على أكثر من عنصر أو يحتوى على مجموعة أو أكثر من مجموعة وهى تقرير كارت الصنف مدعم برقم القطعة وتقرير كارت الصنف.

◀ مميزات تفاصيل التقارير

وتحتوى أعمدة التقارير على بعض أو كل العناصر الآتية: كود الصنف والصنف ووحدة الصنف والمخزن والحركة المخزنية وجهة التعامل والتاريخ والسعر والكمية الواردة وقيمتها (الكمية \times السعر) والكمية المنصرفة وقيمتها وصافى الكمية وقيمته، وغالبا يحتوى السطر الأخير في التقرير على إجمالى كميات وقيم التقرير.

وما سبق ينطبق في حالة التقارير ذات الأعمدة الثابتة والتقارير ذات الأعمدة المتغيرة وليس في حالة التقارير ذات الشاشات بالطبع.¹⁶

¹⁶ راجع الفصل الخامس "التقارير" من كتاب "دليل المستخدم .. الشروع في الاستخدام" وبخاصة ص 12-5



التقارير الإجمالية

وهى - كما يبدو من اسمها - تقارير تستعرض إجمالى الكميات أو القيم تبعا للحركات المخزنية أو للمخازن أو للأصناف أو لجهات التعامل.

في هذا الجزء

* إجمالى الحركات المخزنية * إجمالى حركة جهة تعامل

◀ تقرير إجمالى الحركات المخزنية

الهدف:

معرفة إجمالى قيم الإضافة أو الصرف - حسب نوع الحركة المخزنية - التى تمت على كل حركة مخزنية.

النوع:

ذو أعمدة ثابتة.

مكونات الرأس:

تاريخ بداية البحث وتاريخ نهاية البحث والحركات المخزنية والمخازن المراد إجراء البحث عليها.

مكونات التفاصيل قبل البدء:

لا تظهر أى من المستكشفات لأن الرأس لا يحتوى على الأصناف أو جهات التعامل.

مكونات التفاصيل بعد البدء:

الحركات المخزنية وإجمالى الإضافة أو إجمالى الصرف - حسب نوع الحركة - لكل حركة، ويحتوى السطران الأخيران على المجموع الكلى للإضافة والمجموع الكلى للصرف والصافى العام.

مثال:

وإليك مثالا للتقرير وقد تم البحث خلال كل الفترة المالية على كل الحركات المخزنية التى تمت على كل المخازن:

ملف بحث خيارات التقرير مساعدة
تقرير إجمالي الحركات المخزنية

تاريخ التحرير من: ٢٠٠١/٠١/٠١ إلى: ٢٠٠١/١٢/٣١

الحركة:

المخزن:

ابدأ

توقف

بحث جديد

طباعة
 الصفحة
 ترتيب
 تنقية
 الأعمدة
 حفظ
 التراجع
 الخطأ

الحركة	إضافة	صرف
رصيد أول المدة	10,782,005.395	.
إضافه	232,961.79	.
استلام تحويل	9,450.	.
وارد المصنع	376,047.	.
مردودات	420.	.
مشتريات	24,799.	.
صرف	.	181,990.728
عهده شخصيه	.	321.
داخلي	.	.
سلندرات	.	10,656.
المجموع الكلي	11,425,683.185	192,967.728
	الصافي	11,232,715.457

◀ تقرير إجمالي حركة جهة تعامل

الهدف:

معرفة إجمالي الكميات لكل صنف وإجمالي القيم لهذه الكميات وذلك للكميات الواردة والمنصرفة وللرصيد.

النوع:

ذو أعمدة ثابتة.

مكونات الرأس:

تاريخ بداية البحث وتاريخ نهاية البحث والحركات المخزنية والمخازن والأصناف وجهات التعامل المراد إجراء البحث عليها.

مكونات التفاصيل قبل البدء:

مستكشف جهات التعامل.

مكونات التفاصيل بعد البدء:

كود الصنف والصنف ووحدة الصنف وإجمالي الكمية الواردة لكل صنف وقيمتها وإجمالي الكمية المنصرفة لكل صنف وقيمتها وصافي الكمية لكل صنف وقيمتها، ويحتوى السطر الأخير على مجموع تلك الكميات والقيم.

مثال:

وإليك مثالاً للتقرير وقد تم البحث خلال الفترة من 2001/04/01 إلى 2001/08/30 على كل الحركات المخزنية التي تمت على كل المخازن وعلى مجموعتين من الأصناف وعلى كل جهات التعامل:

تقرير إجمالي حركة جهة تعامل

ملف بحث خيارات التقرير مساعدة

أبدأ

توقف

بحث جديد

إلى: ٢٠٠١/٠٨/٣٠

من: ٢٠٠١/٠٤/٠١

الحركة:

المخزن:

الأدوية البيطرية و الفيتامينات

محمول

الأدوية البيطرية و الفيتامينات

الصنف:

جهة التعامل:

الخط

طباعة

معاينة

صافي الرصيد		المنصرف		الوارد		الوحدة	الصنف	الكود
القيمة	الكمية	القيمة	الكمية	القيمة	الكمية			
485,000.	9,700.	40,000.	800.	525,000.	10,500.	كجم	هـ ٢٠٪ + سليلينوم	١٢
30,970.	940.	5,220.	190.	36,190.	1,130.	علبة	سوبرافيت	١٤
80.	50.	280.	70.	360.	120.		خدمات	٢٠
3,500.	350.	3,100.	310.	6,600.	660.	لتر	فيتاماكنس	١٣
18,000.	18.	6,000.	6.	24,000.	24.		محمول/خط	
90.	9.	30.	3.	120.	12.		محمول/سماعة	
6,300.	9.	2,100.	3.	8,400.	12.		محمول/عدة	
450.	9.	150.	3.	600.	12.		محمول/شاحن	
180.	9.	60.	3.	240.	12.		محمول/جواب	
544,570.	11,094.	56,940.	1,388.	601,510.	12,482.			

تقارير تاريخ الصلاحية

وهي التقارير الخاصة بالتعرف على الأرصدة والقيم الخاصة بالأصناف ذات سياسة تاريخ الصلاحية فقط وبالتالي لا تستعرض الأرصدة والقيم للأصناف ذوات السياسات الأخرى.

في هذا الجزء

* أرصدة أصناف الصلاحية * قيم أصناف الصلاحية

◀ تقرير أرصدة أصناف الصلاحية

الهدف:

معرفة رصيد الكميات التي وردت إلى المخازن من الأصناف ذات سياسة تاريخ الصلاحية، وتاريخ الصلاحية ورقم التشغيل لكل كمية.

النوع:

ذو أعمدة ثابتة.

مكونات الرأس:

تاريخ الصلاحية لبداية البحث وتاريخ الصلاحية لنهاية البحث والأصناف والمخازن المراد إجراء البحث عليها.

مكونات التفاصيل قبل البدء:

مستكشف الأصناف.

مكونات التفاصيل بعد البدء:

الصنف ووحدة الصنف والمخزن الذى وردت إليه كل كمية وتاريخ الصلاحية ورقم التشغيل لكل كمية ورصيد كل كمية، ويحتوى السطر الأخير على مجموع الأرصدة في التقرير.

مثال:

وإليك مثالاً للتقرير وقد تم البحث خلال الفترة من تاريخ صلاحية 2001/01/01 إلى تاريخ صلاحية 2007/12/31 على صنف معين في كل المخازن:



تقرير أرصدة أصناف الصلاحية

ملف بحث خيارات التقرير مساعدة

أبدأ
توقف
بحث جديد

تاريخ الصلاحية من: ٢٠٠١/٠١/٠١ إلى: ٢٠٠٧/١٢/٣١

الصف: سوبرايفت

المخزن:

معاينة طباعة الصفحة ترتيب تصفية الأعمدة حفظ الخطأ التقرير

الرصيد	تاريخ الصلاحية	رقم التشغيلية / تاريخ الصلاحية	المخزن	الوحدة	الصف
310.	٢٠٠٤/١٢/٣١	٢٥٧٣٥٤٥ / ٢٠٠٤-١٢-٣١	الرئيسى	علبة	سوبرايفت
550.	٢٠٠٦/١٢/٣١	٣٦٨٧٥٤ / ٢٠٠٦-١٢-٣١	الرئيسى	علبة	سوبرايفت
80.	٢٠٠٤/١٢/٣١	٢٥٧٣٥٤٥ / ٢٠٠٤-١٢-٣١	الفرعى	علبة	سوبرايفت
940.	الاجمالى:				

◀ تقرير قيم أصناف الصلاحية

الهدف:

معرفة أسعار وأرصدة وقيم الكميات التى وردت إلى المخازن من الأصناف ذات سياسة تاريخ الصلاحية، وتاريخ الصلاحية ورقم التشغيلية لكل كمية.

النوع:

ذو أعمدة ثابتة.

مكونات الرأس:

الأصناف والمخازن المراد إجراء البحث عليها.

مكونات التفاصيل قبل البدء:

مستكشف الأصناف.

مكونات التفاصيل بعد البدء:

مسلسل التفاصيل والصنف ووحدة الصنف والمخزن الذى وردت إليه كل كمية وتاريخ الصلاحية ورقم التشغيلية لكل كمية وسعر إضافة كل كمية ورسيد كل كمية وقيمة كل كمية ويحتوى السطر الأخير على مجموع هذه الأرصدة والقيم لهذا الصنف.

تقارير رقم القطعة

وهو تقرير واحد خاص بالتعرف على كميات الأصناف ذات سياسة رقم القطعة فقط وبالتالي لا يستعرض كميات الأصناف ذوات السياسات الأخرى.

في هذا الجزء

* كارت الصنف مدعم برقم القطعة

◀ تقرير كارت الصنف مدعم برقم القطعة

الهدف:

معرفة حركات الإضافة والصرف التي تمت على كل قطعة من الصنف ذو سياسة رقم القطعة.

النوع:

ذو أعمدة ثابتة.

مكونات الرأس:

تاريخ بداية البحث وتاريخ نهاية البحث والصنف المطلوب ورقم القطعة المراد إجراء البحث له، ومدى البحث لا يقبل أكثر من صنف أو مجموعة أو أكثر من الأصناف.

مكونات التفاصيل قبل البدء:

مستكشف الأصناف.

مكونات التفاصيل بعد البدء:

مسلسل إذن الإضافة أو الصرف والمخزن وجهة التعامل والحركة المخزنية وتاريخ الإذن وكمية الإضافة أو الصرف وهي دائما 1 في أي سطر، ويحتوى السطر الأخير على مجموع هذه الكميات لرقم القطعة المحدد في رأس التقرير.

مثال:

وإليك مثالاً للتقرير وقد تم البحث خلال كل الفترة المالية على صنف معين ورقم قطعة محدد تم اختياره من قائمة بها كل أرقام القطعة التي تمت إضافتها من هذا الصنف:

تقرير كارت الصنف مدعم برقم القطعة

ملف بحث خيارات التقرير مساعدة

أبدأ
توقف
بحث جديد

تاريخ التحرير من: ٢٠٠١/٠١/٠١ إلى: ٢٠٠١/١٢/٣١

الصنف: ٢

موسبيجور

409
2
4
6
402

معاينة
طباعة
الصفحة
ترتيب
تنشيط
الأعداد
حفظ

رقم مسلسل	المخزن	الجهة التعامل	الاسم الحركة	تاريخ التحرير	الكمية	إضافة	صرف
1	الرئيسي	محمد توفيق سعيد	مشتريات	٢٠٠١/٠٦/١٥	1.		
1	الفرعي		استلام تحويل	٢٠٠١/٠٧/٣٠	1.		
1	الرئيسي		تحويل	٢٠٠١/٠٧/٣٠	1.		
					2.		1.

صرف
إضافة

ملاحظة بعض التقارير الإجمالية والتقارير العامة تستعرض خلالها البيانات الخاصة بالأصناف ذوات سياسة رقم القطعة من كميات وقيم وغيرها بجانب بيانات الأصناف ذوات السياسات الأخرى لكنها لا تستعرض أرقام القطعة لهذه الأصناف، وهذه التقارير هي إجمالية الحركات المخزنية وأرصدة الأصناف والأصناف الراكدة والحركة الشهرية للأصناف ومصروفة الأصناف.

التقارير العامة

وهي تقارير متنوعة للتعرف على الكميات والقيم تبعا للأصناف أو تبعا لجهات التعامل أو تبعا للمخازن أو تبعا للشهر أو تبعا للأذن وذلك حسب التقرير.

في هذا الجزء

- * أذن الإضافة والصرف
- * أرصدة الأصناف
- * الأصناف الراكدة
- * الحركة الشهرية للأصناف
- * تفصيلي حركة صنف
- * تفصيلي حركة جهة تعامل
- * كارت الصنف
- * مصفوفة الأصناف

◀ تقرير أذن الإضافة والصرف

الهدف:

معرفة أذن الإضافة والصرف التي تم تسجيلها.

النوع:

ذو شاشات.

مكونات الرأس:

تاريخ بداية البحث وتاريخ نهاية البحث والحركات المخزنية والمخازن وجهات التعامل المراد إجراء البحث عليها.

مكونات التفاصيل قبل البدء:

مستكشف جهات التعامل.

مكونات التفاصيل بعد البدء:

نفس محتويات أذن الإضافة والصرف لأنها تتكون من شاشات أذن الإضافة والصرف.

مثال:

وإليك مثالا للتقرير وقد تم البحث عن أرصدة أول المدة التي تمت على مخزن معين:

◀ تقرير أرصدة الأصناف

معرفة حدود الطلب للأصناف (البيانات التي في الجزء السفلي بمستكشف الأصناف)

ذو أعمدة ثابتة.

مكونات الرأس:

الأصناف والمخازن المراد إجراء البحث عليهما.

مكونات التفاصيل قبل البدء:

مستكشف الأصناف

مكونات التفاصيل بعد البدء:

المخزن والصنف ووحدة الصنف والحد الأدنى والحد الأقصى وحد الطلب والرصيد الفعلي والقيمة.

مثال:

وإليك مثالا للتقرير وقد تم البحث على مجموعة من الأصناف داخل مخزن معين:

تقرير أوصدة الأصناف

ملف بحث خيارات التقرير مساعدة

الصفحة: 1 من 1

الصفحة: 1 من 1

الصفحة: 1 من 1

الصفحة: 1 من 1

الصفحة: 1 من 1

الصفحة: 1 من 1

الصفحة: 1 من 1

الصفحة: 1 من 1

الصفحة: 1 من 1

الرقم	الوصف	الكمية	القيمة	الوصف	الكمية	القيمة
40.	مستلزمات لحم / مهمات لحم / ايجر جليخ / قطعة 32	100.	1,000.	5.	العدد	32
	عبوة تنظيف (اسبراي) / مستلزمات لحم / مهمات لحم				العدد	32
	مستلزمات لحم / مهمات لحم / بشوري بالخرطوم بالوصلة 32	1.			العدد	32
25.	مستلزمات لحم / مهمات لحم / بك لمبة لحام 20/10م 32	1.			العدد	32
	مستلزمات لحم / مهمات لحم / جواناتي 32				العدد	32
	مستلزمات لحم / مهمات لحم / حجر قطعية حجم كبير مقاسات 32	16.			العدد	32
104.	مستلزمات لحم / مهمات لحم / حصة صفايح منشأر جديد 32	100.	700.	10.	العدد	32
	مستلزمات لحم / مهمات لحم / زراغ تصخين 32	1.			العدد	32
	مستلزمات لحم / مهمات لحم / زراغ لمبة لحام 32	4.	250.	2.	العدد	32
	مستلزمات لحم / مهمات لحم / ملصلة 32				العدد	32
	مستلزمات لحم / مهمات لحم / شريون للصاروخ 32				العدد	32
235.	مستلزمات لحم / مهمات لحم / صاروخ قطعية 32	1.			العدد	32
166.	" مستلزمات لحم / مهمات لحم / صاروخ هوا 32	1.			العدد	32
	" مستلزمات لحم / مهمات لحم / قطع تروس ألماني لصاروخ 5	2.			العدد	32
	مستلزمات لحم / مهمات لحم / لمبة قطعية 32	2.			العدد	32

◀ تقرير الأصناف الراكدة

الهدف:

معرفة عدد مرات الإضافة والصرف التي تمت على الأصناف (عدد أسطر الأذون) في كل مخزن وردت إليه تلك الأصناف على حدة.

النوع:

ذو أعمدة متغيرة.

مكونات الرأس:

تاريخ بداية البحث وتاريخ نهاية البحث والأصناف والمخازن المراد إجراء البحث عليهما.

مكونات التفاصيل قبل البدء:
مستكشف الأصناف.

مكونات التفاصيل بعد البدء:

الصنف (وهو عمود ثابت) وعدد أسطر الإضافة وعدد أسطر الصرف بالنسبة لكل مخزن (وعدد أعمدة المخازن متغير حسب أدوات البحث) ويحتوى السطر الأخير على إجمالي عدد أسطر الإضافة وعدد أسطر الصرف بالنسبة لكل مخزن في التقرير.

مثال:

وإليك مثالاً للتقرير وقد تم البحث خلال شهر يناير على مجموعة من الأصناف داخل مخزن معين:

تقرير الأصناف الواحدة

ملف بحث خيارات التقرير مساعدة

أبدأ

تاريخ التحرير من: ٢٠٠١/٠١/٠١ إلى: ٢٠٠١/٠١/٣١

الصنف: ٠٢ كاموتسى

المخزن: قطع غيار

بحث جديد

معاينة طباعة الصفحة ترتيب فلترة الأعمدة حفظ التغيرات الخط

الصنف	قطع غيار	
	إضافة	صرف
سلندرات ٠٢ / كاموتسى / قاعدة سلندر سفلية / قاعدة سلندر سفلية ١٠٠م 23	1.	
سلندرات ٠٢ / كاموتسى / قاعدة سلندر سفلية / قاعدة سلندر سفلية ١٢٥م 23	1.	
سلندرات ٠٢ / كاموتسى / قاعدة سلندر سفلية / قاعدة سلندر سفلية ٣٢م 23	1.	
سلندرات ٠٢ / كاموتسى / قاعدة سلندر سفلية / قاعدة سلندر سفلية ٥٠م 23	1.	
سلندرات ٠٢ / كاموتسى / قاعدة سلندر سفلية / قاعدة سلندر سفلية ٦٣م 23	2.	
سلندرات ٠٢ / كاموتسى / قاعدة سلندر سفلية / قاعدة سلندر سفلية ٨٠م 23	1.	
سلندرات ٠٢ / كاموتسى / قاعدة سلندر علوية / قاعدة سلندر علوية ١٠٠م 23	1.	
سلندرات ٠٢ / كاموتسى / قاعدة سلندر علوية / قاعدة سلندر علوية ١٢٥م 23	1.	
سلندرات ٠٢ / كاموتسى / قاعدة سلندر علوية / قاعدة سلندر علوية ١٦٠م 23	1.	
سلندرات ٠٢ / كاموتسى / قاعدة سلندر علوية / قاعدة سلندر علوية ٢٠٠م 23	1.	
سلندرات ٠٢ / كاموتسى / قاعدة سلندر علوية / قاعدة سلندر علوية ٣٢م 23	1.	
سلندرات ٠٢ / كاموتسى / قاعدة سلندر علوية / قاعدة سلندر علوية ٤٠م 23	1.	
سلندرات ٠٢ / كاموتسى / قاعدة سلندر علوية / قاعدة سلندر علوية ٥٠م 23	1.	

◀ تقرير الحركة الشهرية للأصناف

الهدف:

معرفة إجمالي الكمية والقيمة للأصناف لكل من الإضافة والصرف خلال كل شهر على حدة من الأشهر التي تمت فيها الإضافة أو الصرف.

النوع:

ذو أعمدة متغيرة.

مكونات الرأس:

تاريخ بداية البحث وتاريخ نهاية البحث والحركات المخزنية والمخازن والأصناف وجهات التعامل المراد إجراء البحث عليها.

مكونات التفاصيل قبل البدء:

مستكشف الأصناف.

مكونات التفاصيل بعد البدء:

كود الصنف والصنف (وهما عمودان ثابتان) وكمية الإضافة وقيمة الإضافة وكمية الصرف وقيمة الصرف بالنسبة لكل شهر تم فيه أحد الأذون (وعدد أعمدة الأشهر متغير حسب أدوات البحث) بجانب ثلاثة أعمدة إضافية وهي إجمالي قيمة الإضافة وإجمالي قيمة الصرف والرصيد ويحتوى السطر الأخير على إجمالي كمية الإضافة وقيمة الإضافة وكمية الصرف وقيمة الصرف بالنسبة لكل شهر في التقرير بالإضافة إلى المجموع العام لكل من إجمالي قيمة الإضافة وإجمالي قيمة الصرف والرصيد (الأعمدة الإضافية الثلاثة).

مثال:

وإليك مثالاً للتقرير وقد تم البحث خلال شهر يناير على كل الحركات المخزنية التي تمت على مجموعة من الأصناف داخل مخزن معين وعلى كل جهات التعامل:

تقرير حركة الأصناف الشهرية						
ملف بحث خيارات التقرير مبيعة						
تاريخ التحرير من: ٢٠٠١/١٠/٠١ إلى: ٢٠٠١/١٠/٣١						
الحركة:						
المخزن: فطخ غبار						
الصف: أو فلولود						
جهة التعامل:						
<div> <div>إبدأ</div> <div>توقف</div> <div>بحث جديد</div> </div>						
<div> <div>معاينة</div> <div>طباعة</div> <div>الصفحة</div> <div>تنزيل</div> <div>الطباعة</div> <div>الأعداد</div> <div>الحفظ</div> <div>التقرير</div> <div>الخط</div> </div>						
الصف	01/2001					
الرصيد	إجمالي قيمة الصرف	إجمالي قيمة الإضافة	كمية الصرف	قيمة الصرف	كمية الإضافة	قيمة الإضافة
19.	1.	-	-	-	1.	20.
2,842.	98.	-	-	-	98.	2,940.
19.	1.	-	-	-	1.	20.
19.	1.	-	-	-	1.	20.
3,366.	99.	-	-	-	99.	3,465.
34.	1.	-	-	-	1.	35.
385.	11.	-	-	-	11.	396.
4,104.	171.	-	-	-	171.	4,275.
1,537.	53.	-	-	-	53.	1,590.
116.	4.	-	-	-	4.	120.
96.	4.	-	-	-	4.	100.
1,764.	21.	-	-	-	21.	1,785.

تقرير تفصيلي حركة صنف

الهدف:

معرفة الكميات وقيمتها وذلك للكميات الواردة أو المنصرفة وللرصيد لكل أسطر الإذون، والنقرير يستعرض كل أسطر الإذون مصنفة حسب الأصناف ثم يستعرض كل أسطر تمت على نفس الصنف مصنفة المخازن.

النوع:

ذو أعمدة ثابتة.

مكونات الرأس:

تاريخ بداية البحث وتاريخ نهاية البحث والحركات المخزنية والمخازن والأصناف وجهات التعامل المراد إجراء البحث عليها.

مكونات التفاصيل قبل البدء:

مستكشف الأصناف.



مكونات التفاصيل بعد البدء:

الصنف ثم المخزن ثم مسلسل الحركة (معا في أول عمود) والحركة المخزنية وتاريخ الإذن وجهة التعامل والسعر والكمية الواردة وقيمتها أو الكمية المنصرفة وقيمتها وصافى الكمية (بعد كل سطر) وقيمته وملاحظات أسطر الأذن، ويحتوى التقرير بعد أسطر كل مخزن على إجمالى الكميات والقيم لهذا المخزن، ثم يتم جمع إجماليات الكميات والقيم للمخازن المرتبطة معا تحت صنف واحد وذلك لكل صنف، ثم يحتوى السطر الأخير على إجمالى عام للكميات وللقيم للأصناف فى التقرير.

مثال:

وإليك مثالا للتقرير وقد تم البحث خلال كل الفترة المالية على كل الحركات المخزنية التي تمت على صنف معين داخل كل المخازن وعلى كل جهات التعامل:

X

تقرير تحليل حركة منفذ

ملف بحث خيرات التبرير مساعدة

2001/12/31

إلى

2001/01/01

تاريخ التحرير من

الحركة

المخزن

الصفحة

جهة التعامل

معالجة

طباعة

الصفحة

ترتيب

إعادة

حفظ

التقرير

خروج

إبدأ

تقرير

بحث جديد

🔍

◀ تقرير تفصيلي حركة جهة تعامل

الهدف:

معرفة بيانات أسطر الأذون من أصناف وكميات وأسعار وقيم وغيرها بجانب بيانات رؤوس تلك الأسطر من حركة مخزنية ومخزن وغيرها وذلك للأذون التي لها علاقة بجهات تعامل معينة.

النوع:

ذو أعمدة ثابتة.

مكونات الرأس:

تاريخ بداية البحث وتاريخ نهاية البحث وجهات التعامل والأصناف والحركات المخزنية والمخازن المراد إجراء البحث عليها.

مكونات التفاصيل قبل البدء:

مستكشف جهات التعامل.

مكونات التفاصيل بعد البدء:

جهة التعامل والمخزن والصنف ووحدة الصنف والحركة المخزنية والتاريخ والكمية والسعر والقيمة ويحتوى السطر الأخير على إجمالى كميات وقيم التقرير.

مثال:

وإليك مثالا للتقرير وقد تم البحث خلال شهر يناير على حركة مخزنية معينة تمت على مجموعة من الأصناف داخل مخزن معين وعلى جهة تعامل معينة:



تقرير تفصيلي حركة جهة تعامل									
الملف بحث خيارات التقرير مساعدة الفترة من: ٢٠٠١/٠١/٠١ إلى: ٢٠٠١/٠١/٣١ جهة التعامل: قسم الخراطة الصنف: مجموعة سلندر هواء الحركة: إضافة المخزن: متنوع									
أبدأ توك بحث جديد									
الصفحة معاينة الصفحة ترتيب تنقية الأعمدة حفظ التكرار الخط									
القيمة	السعر	الكمية	تاريخ التحرير	نوع الحركة	الوحدة	الصنف	المخزن	جهة التعامل	
630.	630.	1.	٢٠٠١/٠١/٠١	إضافة	العدد	٢٣ سلندرات / ٠٢ كامونسي / مجموعة سلندر هواء / سلندر ٨٠	متنوع	قسم الخراطة	
784.	196.	4.	٢٠٠١/٠١/٠٢	إضافة	العدد	٢٣ سلندرات / ٠٢ كامونسي / مجموعة سلندر هواء / سلندر ٤٠	متنوع	قسم الخراطة	
218.5	218.5	1.	٢٠٠١/٠١/٠١	إضافة	العدد	٢٣ سلندرات / ٠٢ كامونسي / مجموعة سلندر هواء / سلندر ٤٠	متنوع	قسم الخراطة	
184.5	184.5	1.	٢٠٠١/٠١/٠١	إضافة	العدد	٢٣ سلندرات / ٠٢ كامونسي / مجموعة سلندر هواء / سلندر ٢٣	متنوع	قسم الخراطة	
192.5	192.5	1.	٢٠٠١/٠١/٠١	إضافة	العدد	٢٣ سلندرات / ٠٢ كامونسي / مجموعة سلندر هواء / سلندر ٤٠	متنوع	قسم الخراطة	
492.	164.	3.	٢٠٠١/٠١/٠١	إضافة	العدد	٢٣ سلندرات / ٠٢ كامونسي / مجموعة سلندر هواء / سلندر ٢٣	متنوع	قسم الخراطة	
159.	159.	1.	٢٠٠١/٠١/٠١	إضافة	العدد	٢٣ سلندرات / ٠٢ كامونسي / مجموعة سلندر هواء / سلندر ٤٠	متنوع	قسم الخراطة	
247.5	247.5	1.	٢٠٠١/٠١/٠١	إضافة	العدد	٢٣ سلندرات / ٠٢ كامونسي / مجموعة سلندر هواء / سلندر ٤٠	متنوع	قسم الخراطة	
512.	256.	2.	٢٠٠١/٠١/٠١	إضافة	العدد	٢٣ سلندرات / ٠٢ كامونسي / مجموعة سلندر هواء / سلندر ٥٠	متنوع	قسم الخراطة	
278.	278.	1.	٢٠٠١/٠١/٠١	إضافة	العدد	٢٣ سلندرات / ٠٢ كامونسي / مجموعة سلندر هواء / سلندر ٥٠	متنوع	قسم الخراطة	

◀ تقرير كارت الصنف

الهدف:

معرفة بيانات أسطر الأذن من أسعار وكميات وقيم وغيرها سواء كانت الكميات واردة أو منصرفه حسب نوع الأذن مع حساب كمية وقيمة الرصيد بعد كل سطر، بجانب بيانات رؤوس تلك الأسطر من حركة مخزنية وجهة تعامل وغيرها وذلك لأسطر الأذن المشتركة في صنف معين ومخزن محدد.

النوع:

ذو أعمدة ثابتة.

مكونات الرأس:

تاريخ بداية البحث وتاريخ نهاية البحث والصنف والمخزن المراد إجراء البحث عليهما، ومدى البحث لا يقبل سوى صنف واحد ومخزن واحد.

مكونات التفاصيل قبل البدء:

مستكشف الأصناف.

مكونات التفاصيل قبل البدء:
مستكشف الأصناف.

مكونات التفاصيل بعد البدء:

الصنف (وهو عمود ثابت) ورصيد الصنف وقيمته بالنسبة لكل مخزن (وعدد أعمدة المخازن متغير حسب أدوات البحث) بجانب عمودان إضافيان وهما إجمالي الرصيد وإجمالي القيمة ويحتوي السطر الأخير على إجمالي الرصيد وإجمالي القيمة بالنسبة لكل مخزن في التقرير بالإضافة إلى المجموع العام لكل من إجمالي الرصيد وإجمالي القيمة.

مثال:

وإليك مثالاً للتقرير وقد تم البحث خلال شهر يناير على مجموعة من الأصناف داخل مخزن معين:

ملف بحث خيارات التقرير ميسادة

تاريخ التحرير من: ٢٠٠١/٠١/٠١ إلى: ٢٠٠١/٠١/٣١

الصنف: ٠٢ سيور

المخزن: قطع غيار

أبدأ
توقف
بحث جديد

مصفوفة الأصناف

معاينة طباعة الصفحة ترتيب تليزر الإعدادة حفظ الخط التقرير

المخزن	قطع غيار	إجمالي الرصيد	إجمالي القيمة	الرصيد	القيمة	الصنف
سيور	11.	33.	11.	33.	سيور	A 50 / لوازم وكماليات ٢٦/٢٧ / محلى ٠٢ / سيور ٠٠ / بدون 29
سيور	35.	131.25	35.	131.25	سيور	A 56 / لوازم وكماليات ٢٦/٢٧ / محلى ٠٢ / سيور ٠٠ / بدون 29
سيور	71.	248.5	71.	248.5	سيور	A 58 / لوازم وكماليات ٢٦/٢٧ / محلى ٠٢ / سيور ٠٠ / بدون 29
سيور	1.	2.45	1.	2.45	سيور	A 41 / لوازم وكماليات ٢٦/٢٧ / محلى ٠٢ / سيور ٠٠ / بدون 29
سيور	53.	371.	53.	371.	سيور	B 73 / لوازم وكماليات ٢٦/٢٧ / محلى ٠٢ / سيور ٠٠ / بدون 29
سيور	2.	8.	2.	8.	سيور	B 48 / لوازم وكماليات ٢٦/٢٧ / محلى ٠٢ / سيور ٠٠ / بدون 29
سيور	4.	16.	4.	16.	سيور	B 50 / لوازم وكماليات ٢٦/٢٧ / محلى ٠٢ / سيور ٠٠ / بدون 29
سيور	174.	522.	174.	522.	سيور	B 51 / لوازم وكماليات ٢٦/٢٧ / محلى ٠٢ / سيور ٠٠ / بدون 29
سيور	2.	8.	2.	8.	سيور	B 54 / لوازم وكماليات ٢٦/٢٧ / محلى ٠٢ / سيور ٠٠ / بدون 29
سيور	7.	35.	7.	35.	سيور	B 70 / لوازم وكماليات ٢٦/٢٧ / محلى ٠٢ / سيور ٠٠ / بدون 29
سيور	4.	16.	4.	16.	سيور	B 49 / لوازم وكماليات ٢٦/٢٧ / محلى ٠٢ / سيور ٠٠ / بدون 29
سيور	1.	3.	1.	3.	سيور	٦70 / لوازم وكماليات ٢٦/٢٧ / محلى ٠٢ / سيور ٠٠ / بدون 29

ملاحظة معظم التقارير لا تشترط تحديد أدوات البحث في رؤوسها فعند عمل "إبدأ" مباشرة بدون تحديد أدوات البحث يتم البحث على كل الحركات أو كل المخازن أو كل الأصناف أو كل جهات التعامل حسب التقرير، إلا ثلاثة تقارير وهي تقرير كارت الصنف مدعم برقم القطعة وتقرير كارت الصنف فهذه التقارير تعطى رسائل خطأ عند عمل "إبدأ" بدون تحديد أى أداة من أدوات البحث، ويمكنك التعرف على رسائل الخطأ من خلال الجدول التالي:

التقرير	رسالة الخطأ
كارت الصنف مدعم برقم القطعة	يجب اختيار الصنف ورقم القطعة
تفصيلى حركة جهة تعامل	يجب اختيار جهة التعامل قبل البدء في العمل
كارت الصنف	يجب اختيار الصنف والمخزن



النقاط الأساسية

- يتم تحديد مدى البحث في رؤوس التقارير، فيتم اختيار الحركات المخزنية المراد إجراء البحث عليها من قائمة تظهر فيها كل الحركات المخزنية التي تم إنشاؤها، ونفس الأمر مع المخازن، أما الأصناف وجهات التعامل فيتم التعامل معهما عن طريق المستكشفات الخاصة بهما.
- يمكنك معرفة إجمالي الكميات أو القيم للحركات المخزنية أو للمخازن أو للأصناف أو لجهات التعامل عن طريق التقارير الإجمالية.
- تستطيع أن تتعرف على الأرصدة والقيم الخاصة بالأصناف ذات سياسة تاريخ الصلاحية عن طريق تقارير تاريخ الصلاحية، وتستطيع أن تتعرف على كميات الأصناف ذات سياسة رقم القطعة عن طريق تقارير رقم القطعة.
- يمكنك معرفة أرصدة الأصناف في المخازن وحدود الطلب لها عن طريق تقرير أرصدة الأصناف.
- بإمكانك التعرف على إجمالي الكميات والقيم للأصناف حسب الأشهر التي تمت فيها الإضافة أو الصرف عن طريق تقرير الحركة الشهرية للأصناف.
- يتيح لك البرنامج معرفة تفاصيل الكميات الواردة لصنف معين في مخزن معين وقيمتها والكميات المنصرفة وقيمتها مع حساب كمية وقيمة الرصيد من خلال تقرير كارت الصنف.
- يمكنك معرفة الرصيد والقيمة للأصناف في كل مخزن وردت إليه تلك الأصناف عن طريق تقرير مصفوفة الأصناف.

الملحق

في هذا الملحق سنتعرف على كيفية ضبط إعدادات الحركة من خلال إعدادات نظام دبل كليك وهذه الإعدادات هامة لحركتى التحويل المباشر والجرد الدورى.

إعدادات نظام علاء الدين

الحركة الخصائص الأصلية شركتنا الجهاز العرض

التحويل المباشر بحاجة الى شيئين أساسيين : الأولي تحديد اسم الحركة المطلوب التحويل منها و الثانية تحديد اسم الحركة التي سيجعل اليها

تحويل من : تحويل

تحويل الى : استلام تحويل

إختار الحركة المناسبة لتسوية الزيادة / العجز لعمليات الجرد

إضافة : تسوية عجز

صرف :

مبيعات

صرف

مردودات مشتريات

تحويل

تسوية زيادة

إلغاء

في هذا الملحق

النقاط العامة

إعدادات الحركة

إعدادات الحركة

تحتاج حركتي التحويل المباشر والجرد الدوري لتحديد الحركات المخزنية الخاصة بالأذون الناتجة عن تلك الحركات سواء كانت أذون صرف أو إضافة وهذا ما يسمى بضبط إعدادات الحركة وهو يتم على خطوتين رئيسيتين:

1. إنشاء تلك الحركات المخزنية من إدارة النظام. والحركات اللازمة هي أربعة حركات؛ حركتين للتحويل المباشر وحركتين للجرد الدوري، وكل حركتين منهما مختلفتين في نوع الحركة فحركة منهما عبارة عن حركة إضافة والأخرى عبارة عن حركة صرف حسب طبيعة الحركة، فمثلا حركة التحويل عبارة عن حركة صرف وحركة استلام التحويل عبارة عن حركة إضافة.

2. اختيار هذه الحركات في صفحة إعدادات الحركة من خلال شاشة إعدادات نظام دبل كليك¹⁷. ويمكنك القيام بذلك عن طريق الخطوات التالية:

- أ. افتح شاشة إعدادات نظام دبل كليك.
- ب. انقر على التويب "الحركة" من الشاشة.
- ج. اختر الحركات الأربعة المناسبة.
- د. انقر على الزر "موافق".

ويمكنك ملاحظة الآتي على ضبط إعدادات الحركة:

1. الحركات التي تظهر أمام خانتي "تحويل من" و"صرف" هي من نوع صرف، والحركات التي تظهر أمام خانتي "تحويل إلى" و"إضافة" هي من نوع إضافة.
2. إذا أردت التعديل في إعدادات الحركة - بتغيير إحدى الحركات مثلا - بعد النقر على الزر "موافق" لن يمكنك ذلك إلا بعد حذف إحدى الحركات ثم ضبط إعدادات الحركة مرة أخرى (وذلك قبل القيام بعمل أي إذن).

¹⁷ راجع "الملحق" من كتاب "دليل المستخدم .. الشروع في الاستخدام" ص 3-6

3. إذا تم فتح شاشة التحويل المباشر بدون ضبط إعدادات الحركة ستظهر رسالة خطأ بعنوان "الإعداد غير سليم ... بعض البيانات الخاصة بإعداد البرنامج ناقصة، انقر زر الإعدادات ثم انقر على صفحة الحركة واملأ البيانات الناقصة".



النقاط العامة

- أذون الصرف والإضافة الناتجة عن التحويل المباشر لا يمكنك التعديل فيها، فهذه الأذون تتميز بأن أضرار الإدخال والحذف والإسقاط والحفظ وغيرها أضرار معطلة وبالتالي لا يمكنك استخدامها.
- يمكنك في بعض سياسات الصرف تعديل سعر الإضافة لكمية ما حتى بعد الصرف من تلك الكمية فيتم تعديل سعر صرف تلك الكمية بناء على سعر الإضافة الجديد.
- شاشات الأذون جميعا تعرض الرصيد النهائي للأصناف فعند تعديل رصيد صنف بالإضافة أو بالصرف يتم تعديل الرصيد في كل الأذون التي تمت على هذا الصنف إلى الرصيد الجديد وهكذا.